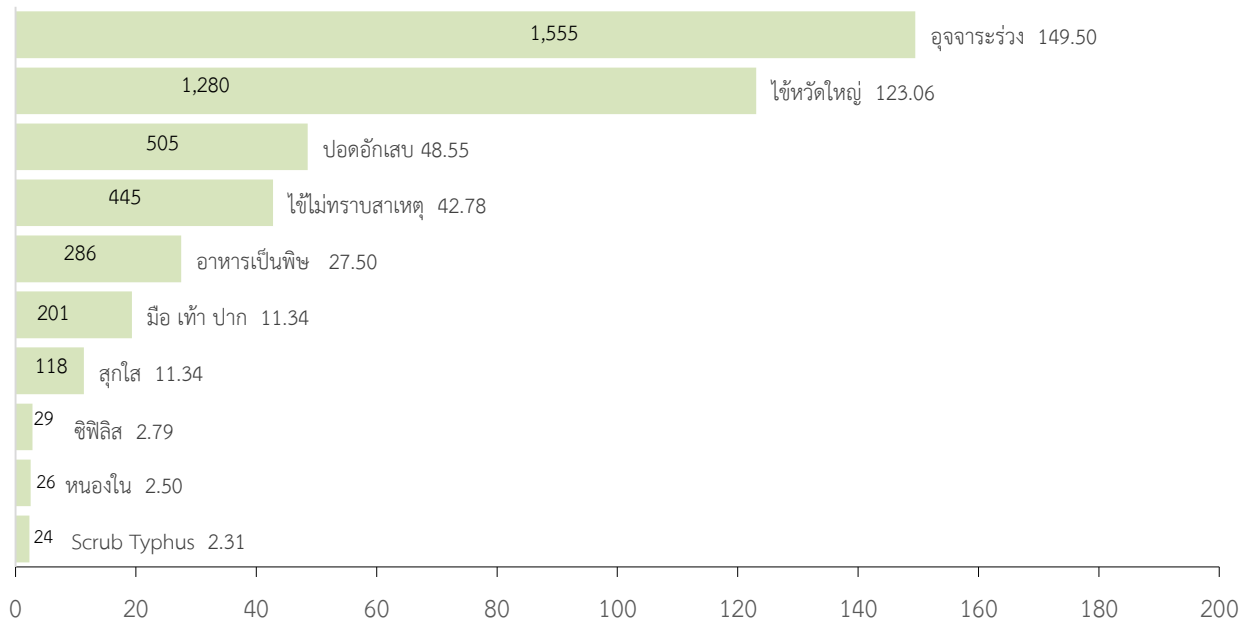


สถานการณ์โรคที่เฝ้าระวังทางระบาดวิทยา ปี 2569 (เดือนมกราคม 2569)

จำนวนและอัตราป่วยต่อแสนประชากร ด้วยโรคที่ต้องเฝ้าระวัง 10 อันดับ

จังหวัดเชียงราย (ตั้งแต่วันที่ 1 มกราคม 2569 - 26 มกราคม 2569)



สถานการณ์โรคเฝ้าระวัง 10 อันดับ ของจังหวัดเชียงราย นับตั้งแต่วันที่ 1 มกราคม 2569 จนถึงวันที่ 26 มกราคม 2569 สำนักงานสาธารณสุขจังหวัดเชียงราย ได้รับรายงานโรคที่ต้องเฝ้าระวังฯ ดังแผนภูมิข้างต้น

โรคที่พบมากเป็นอันดับ 1 คือ อุจจาระร่วง พบผู้ป่วยจำนวน 1,555 ราย (อัตราป่วย 149.50 ต่อแสนประชากร)

- เพิ่มขึ้น 1.13 เท่า จากในช่วงเวลาเดียวกันกับของปีที่แล้ว ซึ่งพบอัตราป่วย 121.37 ต่อแสนประชากร
- อำเภอที่พบอัตราป่วยมากที่สุด คือ อำเภอดอยหลวง อัตราป่วย 397.43 ต่อแสนประชากร
- รองลงมา ได้แก่ อำเภอเวียงเชียงรุ้ง (381.35) และอำเภอเวียงชัย (307.40) ตามลำดับ

โรคที่พบมากเป็นอันดับ 2 คือ ไข้หวัดใหญ่ พบผู้ป่วยจำนวน 1,280 ราย (อัตราป่วย 123.06 ต่อแสนประชากร)

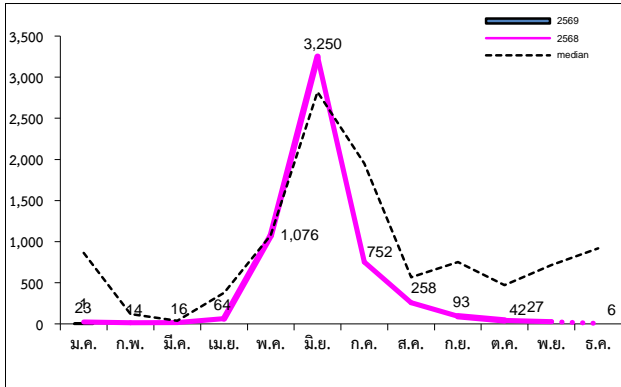
- ลดลง 0.68 เท่า จากในช่วงเวลาเดียวกันกับของปีที่แล้ว ซึ่งพบอัตราป่วย 166.63 ต่อแสนประชากร
- อำเภอที่พบอัตราป่วยมากที่สุด คือ อำเภอเวียงชัย 180.99 ต่อแสนประชากร
- รองลงมา ได้แก่ อำเภอเชียงแสน อัตราป่วย (179.21) และอำเภอเมืองเชียงราย (175.27) ตามลำดับ

โรคที่พบมากเป็นอันดับ 3 คือ ปอดอักเสบ พบผู้ป่วยจำนวน 505 ราย (อัตราป่วย 48.55 ต่อแสนประชากร)

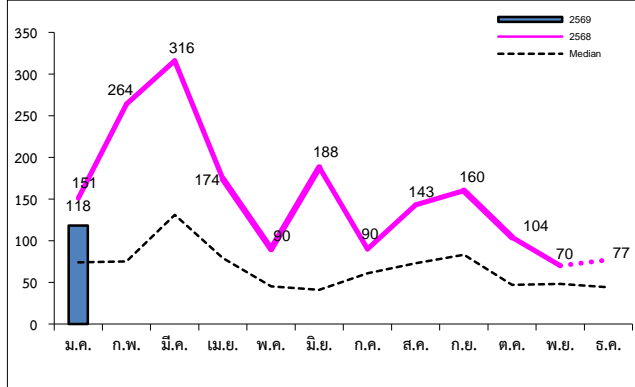
- ลดลง 0.46 เท่า จากในช่วงเวลาเดียวกันกับของปีที่แล้ว ซึ่งพบอัตราป่วย 97.20 ต่อแสนประชากร
- อำเภอที่พบอัตราป่วยมากที่สุด คือ อำเภอแม่ฟ้าหลวง 94.72 ต่อแสนประชากร
- รองลงมา ได้แก่ อำเภอดอยหลวง อัตราป่วย (83.67) และอำเภอแม่ฟ้าหลวง (72.13) ตามลำดับ

จำนวนผู้ป่วยด้วยโรคที่ควรเฝ้าระวังฯ ปี 2569 เปรียบเทียบค่ามัธยฐาน ย้อนหลัง 5 ปี และจำนวนผู้ป่วย ปี 2568

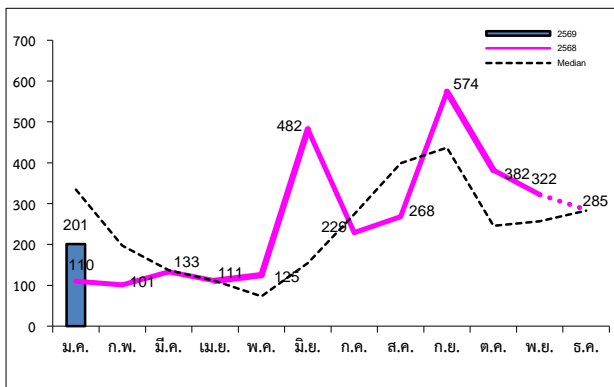
COVID-19



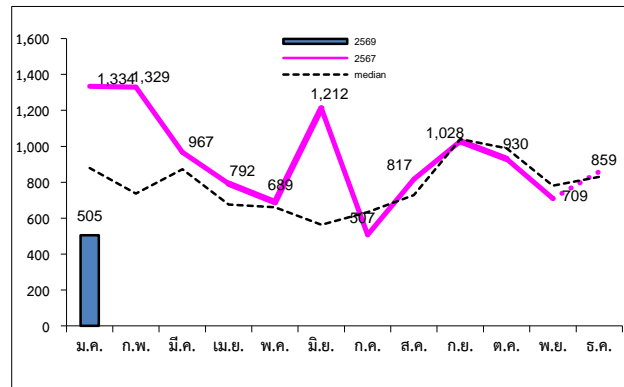
สุกใส



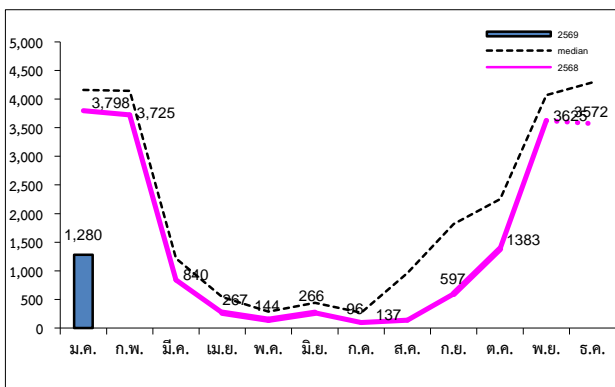
มือเท้าปาก



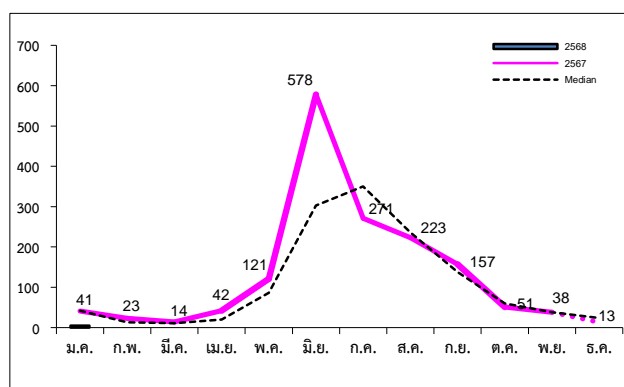
ปอดบวม



ไข้หวัดใหญ่



ไข้เลือดออก



สถานการณ์โรคที่ควรเฝ้าระวังในรอบเดือน (มกราคม 2569) จังหวัดเชียงราย
ตั้งแต่วันที่ 1 มกราคม 2568 ถึง 26 มกราคม 2569

1. โรคอุจจาระร่วง (Diarrhea)

1.1 มีรายงานผู้ป่วยโรคอุจจาระร่วง **จำนวน 1,555 ราย** คิดเป็นอัตราป่วย **149.50** ต่อประชากรแสนคน

ไม่มีรายงานผู้ป่วยเสียชีวิต

1.2 พบผู้ป่วย **เพศหญิง มากกว่า เพศชาย** (อัตราส่วน 1.42 : 1)

1.3 กลุ่มอายุ ที่มีอัตราป่วยสูงสุด คือ **0 - 4 ปี**

1.4 อาชีพ ที่มีจำนวนผู้ป่วยสูงสุด คือ **ในปกครอง**

1.5 อำเภอ ที่มีอัตราป่วยสูงสุด 5 อันดับ ได้แก่

○ อำเภอดอยหลวง	อัตราป่วย	397.43	ต่อแสนประชากร
○ อำเภอเวียงเชียงรุ้ง	อัตราป่วย	381.35	ต่อแสนประชากร
○ อำเภอเวียงชัย	อัตราป่วย	307.40	ต่อแสนประชากร
○ อำเภอเชียงของ	อัตราป่วย	273.98	ต่อแสนประชากร
○ อำเภอเชียงแสน	อัตราป่วย	249.44	ต่อแสนประชากร

2. โรคไข้หวัดใหญ่ (Influenza)

2.1 มีรายงานผู้ป่วยโรคไข้หวัดใหญ่ **จำนวน 1,280 ราย** คิดเป็นอัตราป่วย **123.06** ต่อประชากรแสนคน

ไม่มีรายงานผู้ป่วยเสียชีวิต

2.2 พบผู้ป่วย **เพศหญิง มากกว่า เพศชาย** (อัตราส่วน 1.12 : 1)

2.3 กลุ่มอายุ ที่มีอัตราป่วยสูงสุด คือ **5 - 14 ปี**

2.4 อาชีพ ที่มีจำนวนผู้ป่วยสูงสุด คือ **ในปกครอง**

2.5 อำเภอ ที่มีอัตราป่วยสูงสุด 5 อันดับ ได้แก่

○ อำเภอเวียงชัย	อัตราป่วย	180.99	ต่อแสนประชากร
○ อำเภอเชียงแสน	อัตราป่วย	179.21	ต่อแสนประชากร
○ อำเภอเมืองเชียงราย	อัตราป่วย	175.27	ต่อแสนประชากร
○ อำเภอเชียงของ	อัตราป่วย	170.06	ต่อแสนประชากร
○ อำเภอป่าแดด	อัตราป่วย	154.76	ต่อแสนประชากร

3. โรคปอดอักเสบ (Pneumonia)

3.1 มีรายงานผู้ป่วยโรคปอดอักเสบ **จำนวน 505 ราย** คิดเป็นอัตราป่วย **48.55** ต่อประชากรแสนคน

ไม่มีรายงานผู้ป่วยเสียชีวิต **2 ราย** อัตราตายต่อประชากรแสนคน เท่ากับ **0.18** อัตราผู้ป่วยตายเท่ากับร้อยละ **0.32**

3.2 พบผู้ป่วย **เพศชาย มากกว่า เพศหญิง** (อัตราส่วน 1.19 : 1)

3.3 กลุ่มอายุ ที่มีอัตราป่วยสูงสุด คือ **65 ปีขึ้นไป**

3.4 อาชีพ ที่มีจำนวนผู้ป่วยสูงสุด คือ **ในปกครอง**

3.5 อำเภอ ที่มีอัตราป่วยสูงสุด 5 อันดับ ได้แก่

○ อำเภอแม่ฟ้าหลวง	อัตราป่วย	94.72	ต่อแสนประชากร
○ อำเภอดอยหลวง	อัตราป่วย	83.67	ต่อแสนประชากร
○ อำเภอเทิง	อัตราป่วย	72.13	ต่อแสนประชากร
○ อำเภอเวียงแก่น	อัตราป่วย	71.78	ต่อแสนประชากร
○ อำเภอแม่สรวย	อัตราป่วย	70.05	ต่อแสนประชากร

4. โรคอาหารเป็นพิษ (Food Poisoning)

4.1 มีรายงานผู้ป่วยโรคอาหารเป็นพิษ **จำนวน 286 ราย** คิดเป็นอัตราป่วย 27.50 ต่อประชากรแสนคน

ไม่มีรายงานผู้ป่วยเสียชีวิต

4.2 พบผู้ป่วย **เพศหญิง มากกว่า เพศชาย** (อัตราส่วน 1.40 : 1)

4.3 กลุ่มอายุ ที่มีอัตราป่วยสูงสุด คือ **5 - 14 ปี**

4.4 อาชีพ ที่มีจำนวนผู้ป่วยสูงสุด คือ **นักเรียน**

4.5 อำเภอ ที่มีอัตราป่วยสูงสุด 5 อันดับ ได้แก่

○ อำเภอเทิง	อัตราป่วย	64.11	ต่อแสนประชากร
○ อำเภอแม่สรวย	อัตราป่วย	62.60	ต่อแสนประชากร
○ อำเภอดอยหลวง	อัตราป่วย	55.78	ต่อแสนประชากร
○ อำเภอเมืองเชียงราย	อัตราป่วย	34.45	ต่อแสนประชากร
○ อำเภอเชียงของ	อัตราป่วย	30.70	ต่อแสนประชากร

5. โรคมือ เท้า ปาก (Hand, foot and mouth disease)

5.1 มีรายงานผู้ป่วยโรคมือ เท้า ปาก **จำนวน 201 ราย** คิดเป็นอัตราป่วย **19.32** ต่อประชากรแสนคน

ไม่มีรายงานผู้ป่วยเสียชีวิต

5.2 พบผู้ป่วย **เพศชาย มากกว่า เพศหญิง** (อัตราส่วน 1.05 : 1)

5.3 กลุ่มอายุ ที่มีอัตราป่วยสูงสุด คือ **0 - 4 ปี**

5.4 อาชีพ ที่มีจำนวนผู้ป่วยสูงสุด คือ **ในปกครอง**

5.5 อำเภอ ที่มีอัตราป่วยสูงสุด 5 อันดับ ได้แก่

○ อำเภอเวียงชัย	อัตราป่วย	48.84	ต่อแสนประชากร
○ อำเภอพญาเม็งราย	อัตราป่วย	42.00	ต่อแสนประชากร
○ อำเภอแม่สรวย	อัตราป่วย	38.75	ต่อแสนประชากร
○ อำเภอป่าแดด	อัตราป่วย	34.39	ต่อแสนประชากร
○ อำเภอพาน	อัตราป่วย	23.95	ต่อแสนประชากร

ข้อมูลจากโปรแกรม D 506 สำนักงานสาธารณสุขจังหวัดเชียงราย

ตารางแสดง จำนวนการส่งรายงาน D506 เดือนมกราคม 2569 (1 ม.ค.2569 - 25 ม.ค.2569) และจำนวนสะสมตั้งแต่ต้นปี 2569

สถานบริการ	จำนวน	รายงานที่ส่งในช่วงนี้					จำนวนรายงานสะสมแต่ต้นปี				
	สถานบริการ						เฉลี่ย				
	ทั้งหมด	ส่ง รง.506	ร้อยละ	ทั้งหมด	ทันเวลา	ร้อยละ	แห่งละ	ทั้งหมด	ทันเวลา	ร้อยละ	
รพ.เชียงใหม่ประชานุเคราะห์	1	1	100	1,362	1,346	98.83	1,362	1,362	1,346	98.83	
รพ.สมเด็จพระญาณสังวร ★	1	1	100	218	218	100	218	218	218	100	
รพ.ร.เชียงใหม่ของ ★	1	1	100	243	243	100	243	243	243	100	
รพ.เทิง ★	1	1	100	278	278	100	278	278	278	100	
รพ.พาน ★	1	1	100	210	210	100	210	210	210	100	
รพ.ป่าแดด ★	1	1	100	92	92	100	92	92	92	100	
รพ.แม่จัน ★	1	1	100	770	770	100	770	770	770	100	
รพ.เชียงใหม่แสน ★	1	1	100	270	270	100	270	270	270	100	
รพ.แม่สาย ★	1	1	100	207	207	100	207	207	207	100	
รพ.แม่สรวย ★	1	1	100	184	184	100	184	184	184	100	
รพ.เวียงป่าเป้า ★	1	1	100	93	93	100	93	93	93	100	
รพ.พญาเม็งราย ★	1	1	100	137	137	100	137	137	137	100	
รพ.เวียงแก่น ★	1	1	100	52	52	100	52	52	52	100	
รพ.ขุนตาล ★	1	1	100	123	123	100	123	123	123	100	
รพ.แม่ฟ้าหลวง ★	1	1	100	431	431	100	431	431	431	100	
รพ.แม่ลาว ★	1	1	100	35	35	100	35	35	35	100	
รพ.เวียงเชียงรุ้ง ★	1	1	100	248	248	100	248	248	248	100	
รพ.ดอยหลวง	1	1	100	79	72	91.14	79	79	72	91.14	
รพ.เกษมราษฎร์ศรีบุรินทร์	1	1	100	37	36	97.3	37	37	36	97.3	
รพ.โอเวอร์บรีค	1	1	100	70	68	97.14	70	70	68	97.14	
รพ.ค่ายเม็งรายมหาราช ★	1	1	100	19	19	100	19	19	19	100	
รพ.ศูนย์แพทย์ ม.แม่ฟ้าหลวง	1	1	100	82	57	69.51	82	82	57	69.51	
รพ.เชียงใหม่ ราม	1	0	0	0	0	0	0	0	0	0	
รพ.กรุงเทพเชียงใหม่	1	1	100	157	155	98.73	157	157	155	98.73	
รพ.เกษมราษฎร์แม่สาย ★	1	1	100	2	2	100	2	2	2	100	
รวมหน่วย รพ.	25	24	96	5,399	5,346	99.02	5,399	5,399	5,346	99.02	
อำเภอเมือง	30	12	40	26	26	100	2.17	26	26	100	
อำเภอเวียงชัย	9	9	100	33	32	96.97	3.67	33	32	96.97	
อำเภอเชียงของ	17	7	41.18	15	14	93.33	2.14	15	14	93.33	
อำเภอเทิง	16	8	50	33	33	100	4.125	33	33	100	
อำเภอพาน	20	15	75	49	47	95.92	3.27	49	47	95.92	
อำเภอป่าแดด	6	0	0	0	0	0	0	0	0	0	
อำเภอแม่จัน	17	10	58.82	19	19	100	1.9	19	19	100	
อำเภอเชียงแสน	13	6	46.15	10	10	100	1.67	10	10	100	
อำเภอแม่สาย	11	5	45.45	16	16	100	3.2	16	16	100	
อำเภอแม่สรวย	12	9	75	57	57	100	6.33	57	57	100	
อำเภอเวียงป่าเป้า	10	9	90	30	30	100	3.33	30	30	100	
อำเภอพญาเม็งราย	8	8	100	38	38	100	4.75	38	38	100	
อำเภอเวียงแก่น	10	6	60	14	14	100	2.33	14	14	100	
อำเภอขุนตาล ★	6	6	100	15	15	100	2.5	15	15	100	
อำเภอแม่ฟ้าหลวง	13	7	53.85	15	15	100	2.14	15	15	100	
อำเภอแม่ลาว	9	1	11.11	3	3	100	3	3	3	100	
อำเภอเวียงเชียงรุ้ง	6	5	83.33	13	13	100	2.6	13	13	100	
อำเภอดอยหลวง	4	3	75	10	9	90	3.33	10	9	90	
รวมหน่วย รพ.สต. (สังกัด อปท.)	217	126	58.06	396	391	98.74	3.14	396	391	98.74	

ตารางแสดง จำนวนผู้ป่วยด้วยโรคติดต่อที่สำคัญ จากการเฝ้าระวังทางระบาดวิทยา
โดยเปรียบเทียบกับช่วงเวลาเดียวกันของปีก่อน จังหวัดเชียงราย

โรค	median	จำนวนผู้ป่วย ช่วงเดือนนี้ ปี 2569 (1 ม.ค.-26 ม.ค.69)	อัตราป่วย ต่อประชากร 1 แสนคน	จำนวนผู้ป่วยสะสม ตั้งแต่ต้นปี 2569 (1 ม.ค.-26 ม.ค.69)	จำนวนผู้ป่วยในช่วง เดือนเดียวกันปี 2568 (1 ม.ค.-26 ม.ค.68)
โรคจากอาหารและน้ำ					
Acute diarrhoea	2,137	1,555	149.50	1,555	1,726
Cholera	0	-	-	-	-
Dysentery-total	2	-	-	-	1
Typhoid	8	-	-	-	15
Food poisoning	304	286	27.50	286	394
Mushroom poisoning	0	-	-	-	-
Hand, foot and mouth disease	334	201	19.32	201	119
Hepatitis-total	12	4	0.38	3	-
Hepatitis A	1	-	-	-	2
Hepatitis B	11	2	0.19	2	11
Hepatitis C	0	-	-	-	3
Hepatitis D	2	-	-	-	-
Hepatitis E	1	1	0.10	1	1
โรคติดต่อระบบประสาท					
Encephalitis-total	0	5	0.48	5	14
Meningitis,uns.	0	3	0.29	3	8
Meningococcal Meningitis	0	-	-	-	-
โรคติดต่อระบบทางเดินหายใจ					
Influenza	365	1,280	123.06	1,280	1,772
Pneumonia	879	505	48.55	505	1,078
Coronavirus disease 2019	863	1	0.10	1	863
โรคติดต่อที่ป้องกันได้ด้วยวัคซีน					
Chickenpox	74	151	14.52	151	74
Diphtheria	0	-	-	-	-
Measles, Total	1	8	0.77	8	1
Mumps	4	3	0.29	3	2
Pertussis	0	-	-	-	-
Rubella	0	-	-	-	-
Tetanus-total	1	-	-	-	-
โรคติดต่อที่นำโดยแมลง					
Chikungunya	0	-	-	-	-
Zika virus infection	0	-	-	-	-
D.H.F.-total	15	5	0.48	5	46
Filariasis	0	-	-	-	-
Malaria	1	-	-	-	1

โรค	median	จำนวนผู้ป่วย ช่วงเดือนนี้ ปี 2569 (1 ม.ค.-26 ม.ค.69)	อัตราป่วย ต่อประชากร 1 แสนคน	จำนวนผู้ป่วยสะสม ตั้งแต่ต้นปี 2569 (1 ม.ค.-26 ม.ค.69)	จำนวนผู้ป่วยในช่วง เดือนเดียวกันปี 2568 (1 ม.ค.-26 ม.ค.68)
Scrub Typhus	57	24	2.31	24	101
โรคติดต่อระหว่างสัตว์และคน					
Leptospirosis	3	6	0.58	6	14
Melioidosis	0	1	0.10	1	5
Rabies	0	-	-	-	-
Trichinosis	0	-	-	-	-
Streptococcus suis	1	-	-	-	2
โรคติดต่อจากการสัมผัสหรือเพศสัมพันธ์					
Haemorrhagic conjunctivitis	186	13	1.25	13	135
Syphilis	72	29	2.79	29	139
Gonorrhoea	59	26	2.50	26	72
โรคติดต่ออื่นๆ					
AEFI	8	-	-	4	-
PUO	819	445	42.78	445	839

หมายเหตุ



= มีค่าเกินค่ามาตรฐาน 5 ปีย้อนหลัง

สถานการณ์โรคไข้เลือดออกของจังหวัดเชียงราย พ.ศ. 2569
ตั้งแต่วันที่ 1 มกราคม - 25 มกราคม 2569

- พบผู้ป่วยจำนวน 5 ราย อัตราป่วย 0.48 ต่อแสนประชากร
- เสียชีวิต 0 ราย
- อัตราป่วยต่อแสนประชากรสูงสุด 5 อันดับแรก
 1. อำเภอขุนตาล จำนวน 1 ราย อัตราป่วย 3.37 ต่อแสนประชากร
 2. อำเภอเชียงของ จำนวน 1 ราย อัตราป่วย 2.36 ต่อแสนประชากร
 3. อำเภอแม่จัน จำนวน 2 ราย อัตราป่วย 1.96 ต่อแสนประชากร
 4. อำเภอเมือง จำนวน 1 ราย อัตราป่วย 0.50 ต่อแสนประชากร
- กลุ่มอายุที่พบจำนวนป่วยมากที่สุด
พบในกลุ่มอายุ 15-24 ปี 25-34 ปี 45-54 ปี 55-64 ปี และ 65 ปีขึ้นไป กลุ่มอายุละ 1 ราย

จำนวนผู้ป่วยไข้เลือดออก จำแนกรายเดือน จังหวัดเชียงราย ปี 2569

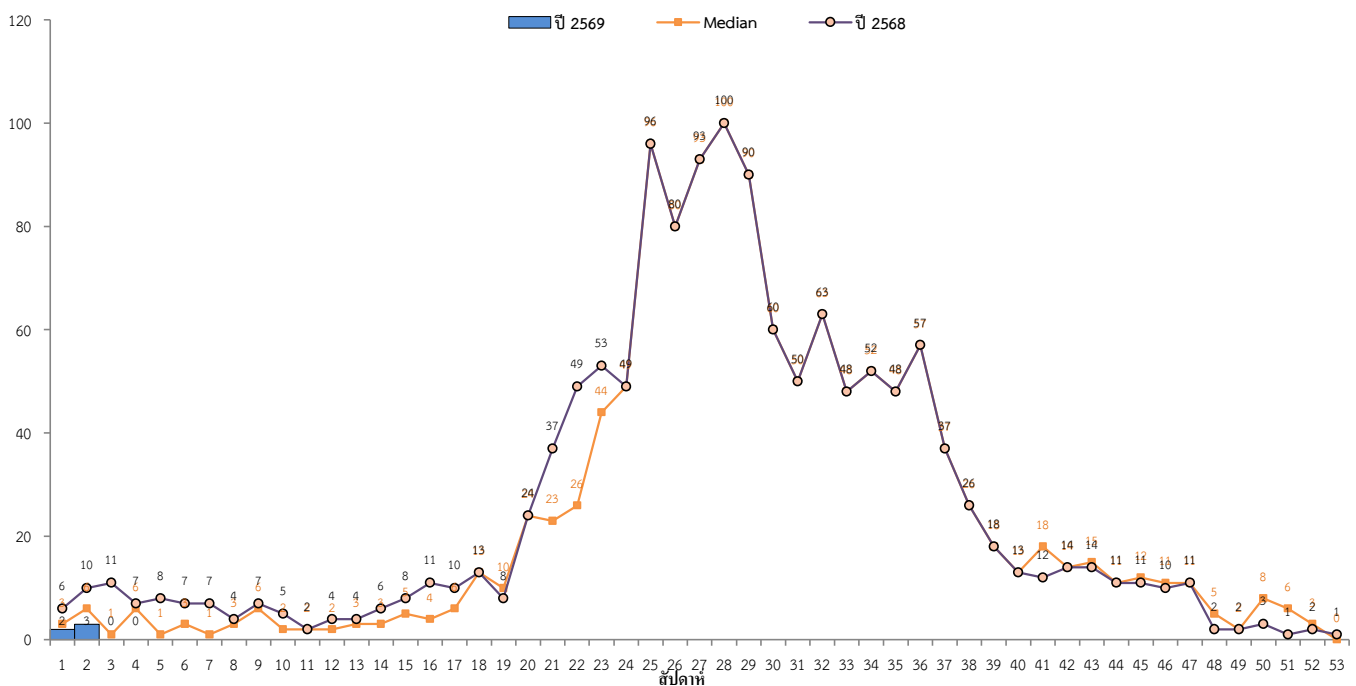
นับถึง วันที่ 25 มกราคม พ.ศ.2569

อำเภอ	ม.ค.		ก.พ.		มี.ค.		เม.ย.		พ.ค.		มิ.ย.		ก.ค.		ส.ค.		ก.ย.		ต.ค.		พ.ย.		ธ.ค.		รวม		อัตราป่วยต่อแสน ประชากร		
	ป	ต	ป	ต	ป	ต	ป	ต	ป	ต	ป	ต	ป	ต	ป	ต	ป	ต	ป	ต	ป	ต	ป	ต	ป	ต			
ขุนตาล	1	-																								1	0	3.37	
เชียงของ	1	-																									1	0	2.36
แม่จัน	2	-																									2	0	1.96
เมือง	1	-																									1	0	0.50
เวียงชัย	-	-																									0	0	0.00
เทิง	-	-																									0	0	0.00
พาน	-	-																									0	0	0.00
ป่าแดด	-	-																									0	0	0.00
เชียงแสน	-	-																									0	0	0.00
แม่สาย	-	-																									0	0	0.00
แม่สรวย	-	-																									0	0	0.00
เวียงป่าเป้า	-	-																									0	0	0.00
พญาเม็งราย	-	-																									0	0	0.00
เวียงแก่น	-	-																									0	0	0.00
แม่ฟ้าหลวง	-	-																									0	0	0.00
แม่ลาว	-	-																									0	0	0.00
เวียงเชียงรุ้ง	-	-																									0	0	0.00
ดอยหลวง	-	-																									0	0	0.00
รวม	5	-	-	-	-	-	-	-	-	-	-	-	-	-	-	-	-	-	-	-	-	-	-	-	-	5	0	0.48	
พม่า	-	-	-	-	-	-	-	-	-	-	-	-	-	-	-	-	-	-	-	-	-	-	-	-	-	-	0	0	
ลาว	-	-	-	-	-	-	-	-	-	-	-	-	-	-	-	-	-	-	-	-	-	-	-	-	-	-	0	0	
รวมต่างชาติ	-	-	-	-	-	-	-	-	-	-	-	-	-	-	-	-	-	-	-	-	-	-	-	-	-	0	0		

- ที่มา : 1. รง.D506 กองระบาดวิทยา กรมควบคุมโรค กระทรวงสาธารณสุข
2. นับตามวันเริ่มป่วย

จำนวนผู้ป่วยไข้เลือดออกจำแนกรายสัปดาห์ปี 2569 เปรียบเทียบกับค่ามัธยฐานย้อนหลัง 5 ปี และปี 2568

จังหวัดเชียงราย



- หมายเหตุ 1 สัปดาห์ที่ 4 (นับตั้งแต่ วันอาทิตย์ที่ 18 มกราคม 2569 - วันเสาร์ที่ 24 ธันวาคม 2569)
2 จำนวนผู้ป่วยปี 2569 น้อยกว่าค่ากลาง (median) 0.31 เท่า น้อยกว่า ปี 2568 0.15 เท่า

จำนวนผู้ป่วยโรคไข้เลือดออก จำแนกตามพื้นที่ และสัปดาห์ พ.ศ.2569

จังหวัดเชียงราย ตั้งแต่ 1 มกราคม - 25 มกราคม 2569

				WK1	WK2	
				วันเริ่มป่วย		
				28/12/2025 - 3/1/2026	4/1/2026 - 10/1/2026	
อำเภอ	ตำบล	หมู่ที่	ชื่อหมู่บ้าน			รวม
เชียงของ	สถาน	10	น้ำมำใต้	1		1
เชียงของ ผลรวม				1		1
ขุนตาล	ยางฮ่อม	5	ห้วยหลวงเหนือ		1	1
ขุนตาล ผลรวม					1	1
เมืองเชียงราย	ท่าสุด	10	แม่ข้าวต้มท่าสุด		1	1
เมืองเชียงราย ผลรวม					1	1
แม่จัน	จันจว้าใต้	11	ป่าถ่อน	1		1
	ป่าซาง	14	แม่สลอง		1	1
แม่จัน ผลรวม				1	1	2
รวม				2	3	5
	อำเภอ	ตำบล	หมู่บ้าน			
จำนวน	4	5	5			
ร้อยละ	22.22	4.00	0.27			

งานวัณโรค

รายงานสถานการณ์วัณโรค ปีงบประมาณ 2569 สำนักงานสาธารณสุขจังหวัดเชียงราย

ประจำเดือน มกราคม พ.ศ.2569

***หมายเหตุ :** เนื่องด้วยทางกองวัณโรคฯ แจ้งระบบโปรแกรมฐานข้อมูลกลางระดับประเทศ NTIP ของวัณโรคล่ม*

และ Admin กองวัณโรค ต้องแก้ไขภายในระยะไตรมาสแรก ของปีงบประมาณ 2569(ต.ค.-ธ.ค.2568)

ทาง สสจ.เชียงราย และพื้นที่อื่นๆ จึงคงข้อมูลรายงานและสถานการณ์วัณโรคไว้ที่ เดือน กันยายน 2568

จนกว่าทางกองวัณโรคจะมีการแจ้งการเปลี่ยนแปลง ต่อไป

ผู้รับผิดชอบงานวัณโรค นายคณพล ยอดคำ : พยาบาลวิชาชีพชำนาญการ

กลุ่มงานควบคุมโรคติดต่อ สสจ.เชียงราย



ความคืบหน้าการดำเนินการกรณี NTIP ล่ม

- **ผู้คืนระบบ NTIP** ประเทศ จาก Server ที่สิ้นสุดสัญญา Maintenance Agreement (MA) ซึ่งมีเหตุขัดข้อง และเสี่ยงต่ออาการหยุดชะงัก มีช่องโหว่ความปลอดภัย
- ตาม **Timeline** ปัจจุบัน อยู่ระหว่างการนำข้อมูลที่กู้มาได้ อัปเดตเข้า **Server กองวัณโรค**ล่าสุด ซึ่งมีจำนวนมาก ส่งผลให้ระบบ NTIP ทำงานล่าช้า **คาดการณ์ สิ้นเดือน ม.ค.69** ติดตามต่อไป

ทาง สสจ.เชียงราย และพื้นที่อื่นๆ
จึงยังคงข้อมูลรายงานและสถานการณ์วัณโรค

ไว้ที่ เดือน กันยายน 2568

จนกว่าทางกองวัณโรค จะมีการแจ้งการเปลี่ยนแปลง และระบบกลับมา **Full Option** ต่อไป



ผลงานการดำเนินงานวัณโรค

ตัวชี้วัด **Success Rate**

ผู้ป่วยส่วนใหญ่ อยู่ระหว่าง **On Treatment**



ผู้รับผิดชอบงานวัณโรค นายคณพล ยอดคำ : พยาบาลวิชาชีพชำนาญการ
กลุ่มงานควบคุมโรคติดต่อ สสจ.เชียงราย

สถานการณ์วัณโรค จังหวัดเชียงราย ปีงบประมาณ 2568 ข้อมูล ณ วันที่ 23 กันยายน 2568 มีผู้ป่วยวัณโรคที่ขึ้นทะเบียนทุกประเภทการรักษา จำนวน 1,695 ราย พบว่าเป็นวัณโรคในปอดมากที่สุด 1,447 ราย(ร้อยละ 85.37) วัณโรคนอกปอด 171 ราย(ร้อยละ 10.08) และวัณโรคทั้งในและนอกปอด 77 ราย(ร้อยละ 4.54) เป็นชาวไทยจำนวน 1,441 ราย(ร้อยละ 85.01) ไม่ใช่คนไทย 228 ราย(ร้อยละ 13.45) และไทย(ไม่ระบุบัตรประชาชน) 26 ราย(ร้อยละ 1.53) มีเพศชายมากกว่าเพศหญิงในอัตราส่วน 1 : 2.12 ส่วนใหญ่มีอายุมากกว่า 65 ปี จำนวน 561 ราย(ร้อยละ 33.10) รองลงมาคืออายุ 45-54 ปี จำนวน 307 ราย(ร้อยละ 18.11) และอายุ 35-44 ปี จำนวน 206 ราย(ร้อยละ 12.15) ตามลำดับ ในส่วนอาชีพการงาน พบว่าส่วนใหญ่ไม่ได้ประกอบอาชีพ จำนวน 696 ราย(ร้อยละ 46.68) รองลงมาคืออาชีพรับจ้าง จำนวน 390 ราย(ร้อยละ 26.16) และเกษตรกร จำนวน 206 ราย(ร้อยละ 13.83) ตามลำดับ

สถานการณ์การรักษาผู้ป่วยวัณโรคทุกประเภทและทุกผลการรักษา พบว่า กำลังรักษา 814 ราย(ร้อยละ 48.02) รักษาครบ 381 ราย(ร้อยละ 22.54) รักษาหาย 179 ราย(ร้อยละ 10.56) เสียชีวิต 118 ราย(ร้อยละ 6.96) โอนออก 76 ราย(ร้อยละ 4.48) เปลี่ยนวินิจฉัย 73 ราย(ร้อยละ 4.31) RR/MDR 28 ราย (ร้อยละ 1.65) ขาดยา 23 ราย(ร้อยละ 1.36) และรักษาล้มเหลว 2 ราย(ร้อยละ 0.12)

ประเภทกลุ่มเสี่ยงวัณโรคที่พบการวินิจฉัยเป็นผู้ป่วยวัณโรค 5 อันดับแรก คือ ไม่มีความเสี่ยง จำนวน 261 ราย คิดเป็นร้อยละ 15.40 รองลงมา คือ B24 จำนวน 161 ราย (ร้อยละ 9.50) ผู้ที่สูบบุหรี่ จำนวน 149 ราย (ร้อยละ 8.79) อื่นๆ จำนวน 112 ราย(ร้อยละ 6.61) และผู้มีความผิดปกติจากการติดเชื้อ จำนวน 109 ราย(ร้อยละ 6.43) ตามลำดับ

สาเหตุการเสียชีวิตของผู้ป่วยวัณโรคส่วนใหญ่ คือ เสียชีวิตและมีโรคร่วมอื่นๆ จำนวน 31 ราย (ร้อยละ 26.27) รองลงมาคือเสียชีวิตมี B24 ร่วม จำนวน 16 ราย(ร้อยละ 13.56) เสียชีวิตและมีโรคมะเร็งร่วม จำนวน 14 ราย(ร้อยละ 11.86) ไม่ทราบสาเหตุ(เสียชีวิตที่บ้าน) จำนวน 14 ราย(ร้อยละ 11.86) และเสียชีวิตและมีโรคไตร่วม จำนวน 13 ราย (ร้อยละ 11.65) ตามลำดับ

พื้นที่ที่พบผู้ป่วยวัณโรคมากที่สุด 5 อันดับแรกในพื้นที่จังหวัดเชียงราย ตามลำดับ คือ

- หมู่ 3	ต.ดอยฮาง	อ.เมืองเชียงราย (รักษา รพ.เชียงรายฯ)	72 ราย
- หมู่ 23	ต.เวียง	อ.เทิง (รักษา รพ.เทิง)	17 ราย
- หมู่ 3	ต.ริมกก	อ.เมืองเชียงราย (รักษา รพ.เชียงรายฯ)	11 ราย
- หมู่ 10	ต.ห้วยซ้อ	อ.เชียงของ (รักษา รพ.สมเด็จพระยุพราชเชียงของ)	8 ราย
- หมู่ 10	ต.วาวี	อ.แม่สรวย (รักษา รพ.แม่สรวย)	8 ราย

1).การคัดกรอง CXR กลุ่มเสี่ยงวัณโรคเป้าหมาย >90%

ปีงบประมาณ 2567 เป้าหมายปัจจุบัน 129,597 ราย ผลงาน 126,039 ราย (97.25%)

CXR ผิดปกติ 2,839 ราย (2.25%) วินิจฉัย TB 1,366 ราย (1.08%)

ปีงบประมาณ 2568 เป้าหมายปัจจุบัน 146,689 ราย ผลงาน 142,203 ราย (96.94%)

CXR ผิดปกติ 2,367 ราย (1.66%) วินิจฉัย TB 1,233 ราย (0.87%)

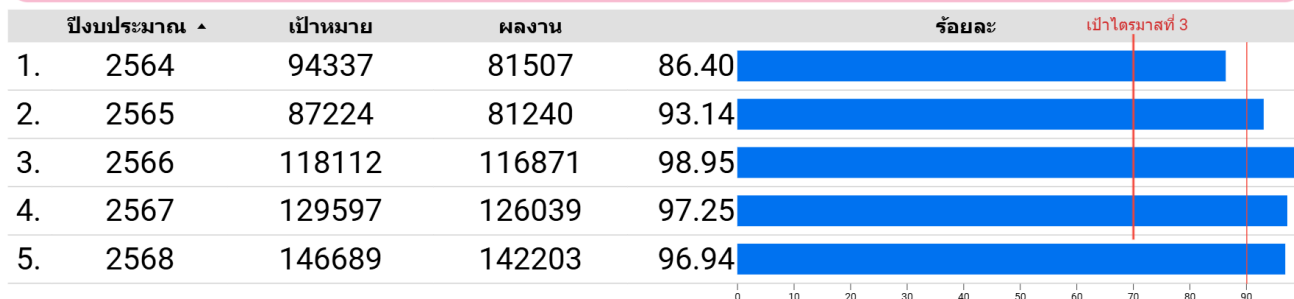
รายงานสถานการณ์ วัณโรค จังหวัดเชียงราย ปี 2568 ณ วันที่ 23 ก.ย.2568								
รายงานผลการคัดกรอง CXR กลุ่มเสี่ยงวัณโรค ข้อมูล NTIP เป้าหมายมากกว่า ร้อยละ 90 (การคัดกรองจริงอาจมากกว่าใน NTIP)								
รวมเป้าหมาย	ผลคัดกรอง CXR	ผลคัดกรอง CXR ร้อยละ	ผลคัดกรอง CXR ผิดปกติ	ผลคัดกรอง CXR ผิดปกติ ร้อยละ	ผลวินิจฉัย TB	ผลวินิจฉัย TB ร้อยละ		
146,689	142,203	96.94	2,367	1.66	1,233	0.87		
อำเภอ	เป้าหมาย	คัดกรอง CXR(ราย) NTIP	ผลงานร้อยละ	CXR ผิดปกติ NTIP	CXR ผิดปกติ(ร้อยละ)	วินิจฉัย TB NTIP	วินิจฉัย TB (ร้อยละ)	
1. เติ้ง	8317	8317	100	225	2.71	67	0.81	
2. เมืองเชียงราย	34231	34209	99.94	593	1.73	583	1.70	
3. แม่จัน	8974	8967	99.92	122	1.36	65	0.72	
4. เรียงชัย	5903	5891	99.8	113	1.92	38	0.65	
5. เรียงเชียงใหม่	2567	2557	99.61	17	0.66	7	0.27	
6. ดอยหลวง	3162	3148	99.56	19	0.60	4	0.13	
7. เรียงป่าเป้า	7038	6982	99.2	28	0.40	27	0.39	
8. แม่ฟ้าหลวง	5844	5763	98.61	91	1.58	52	0.90	
9. พาน	12860	12591	97.91	170	1.35	103	0.82	
10. เชียงแสน	4446	4263	95.88	299	7.01	47	1.10	
11. แม่ลาว	4888	4677	95.68	21	0.45	14	0.30	
12. ป่าแดด	3297	3097	93.93	20	0.65	20	0.65	
13. พญาเม็งราย	6752	6332	93.78	47	0.74	47	0.74	
14. เชียงของ	8705	8121	93.29	229	2.82	33	0.41	
15. ขุนตาล	8197	7643	93.24	10	0.13	16	0.21	
16. เรียงแก่น	1863	1726	92.65	20	1.16	19	1.10	
17. แม่สรวย	9761	8948	91.67	64	0.72	64	0.72	
18. แม่สาย	9884	8971	90.76	279	3.11	27	0.30	



รายงานสถานการณ์ วัณโรค จังหวัดเชียงราย ปี 2568 ณ วันที่ 23 ก.ย.2568



รายงานผลการคัดกรอง CXR กลุ่มเสี่ยงเป้าหมายวัณโรค ข้อมูล NTIP ข้อมูลปีงบประมาณ 2564-2568
เป้าหมาย มากกว่า ร้อยละ 70 ในไตรมาสที่ 3
เป้าหมาย มากกว่า ร้อยละ 90 ในไตรมาสที่ 4



2).Treatment Coverage ครอบคลุมการขึ้นทะเบียนผู้ป่วยรักษาวัณโรครายใหม่และกลับเป็นซ้ำ

ปีงบประมาณ 2567 เป้าหมาย $>85\%$ ของค่าประมาณการ **155** ต่อแสนประชากร

มีประชากร 1,299,636 ราย ค่าประมาณการ 2,014 ราย ผลงาน 1,447 ราย (71.83%) (111 ต่อแสน ปชก.)

ปีงบประมาณ 2568 เป้าหมาย $>85\%$ ของค่าประมาณการ **157** ต่อแสนประชากร

มีประชากร 1,135,150 ราย ค่าประมาณการ 1,782 ราย ผลงาน 1,475 ราย (82.76%) (130 ต่อแสน ปชก.)



รายงานสถานการณ์ วัณโรค จังหวัดเชียงราย ปี 2568 ณ วันที่ 23 ก.ย. 2568

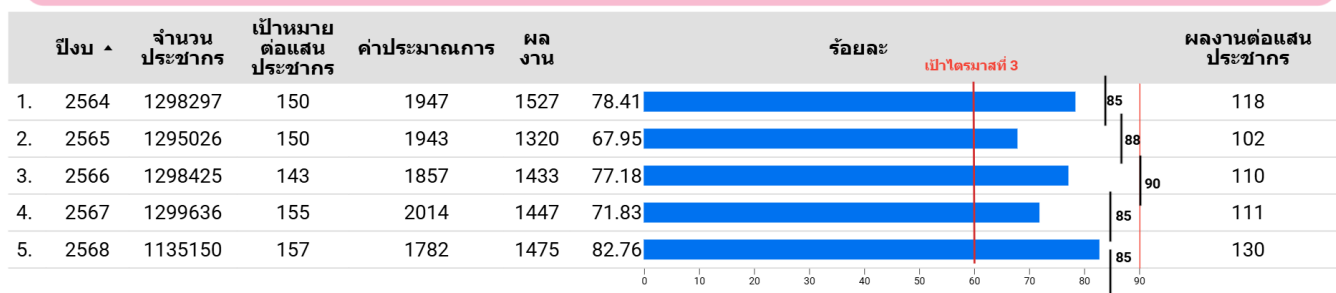


รายงานความครอบคลุมขึ้นทะเบียนผู้ป่วยรักษาวัณโรครายใหม่และกลับเป็นซ้ำ
Treatment Coverage

ปีงบประมาณ 2568 เป้าหมายมากกว่า ร้อยละ 85 ของค่าประมาณการ 157 ต่อแสนประชากร

ข้อมูลปีงบประมาณ 2564-2568 เป้าหมาย มากกว่า ร้อยละ 60 ในไตรมาสที่ 3

เป้าหมาย มากกว่า ร้อยละ 90 ในไตรมาสที่ 4



3).Success Rate ความสำเร็จการรักษาผู้ป่วยวัณโรคในปอดรายใหม่ (PA)

เป้าหมาย $>88\%$ ประเด็นตรวจราชการ

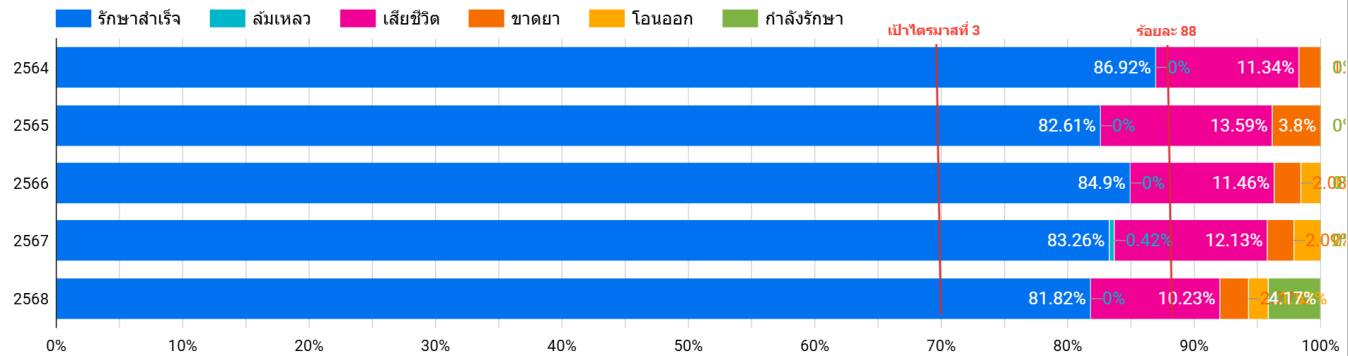
ปีงบประมาณ 2567(PA) รวมผลการรักษา 239 ราย สำเร็จ 199 ราย (83.26%)

ปีงบประมาณ 2568(PA) รวมผลการรักษา 264 ราย สำเร็จ 216 ราย (81.82%) (อยู่ระหว่างการรักษา 11 ราย(4.17%))



รายงานอัตราความสำเร็จการรักษาผู้ป่วยวัณโรค Success Rate (PA) ไตรมาสที่ 1 ข้อมูลปีงบประมาณ 2564-2568 เป้าหมายมากกว่า ร้อยละ 88

ปีงบประมาณ	รวมรักษา	รักษาสำเร็จ	ร้อยละ	ล้มเหลว	ร้อยละ	เสียชีวิต	ร้อยละ	ขาดยา	ร้อยละ	โอนออก	ร้อยละ	กำลังรักษา	ร้อยละ
2564	344	299	86.92	0	0.00	39	11.34	6	1.74	0	0.00	0	0.00
2565	184	152	82.61	0	0.00	25	13.59	7	3.80	0	0.00	0	0.00
2566	192	163	84.90	0	0.00	22	11.46	4	2.08	3	1.56	0	0.00
2567	239	199	83.26	1	0.42	29	12.13	5	2.09	5	2.09	0	0.00
2568	264	216	81.82	0	0.00	27	10.23	6	2.27	4	1.52	11	4.17



(**หมายเหตุ**เนื่องจากข้อมูล LTBI&TPT ทางกองวัณโรค/NTIP อยู่ระหว่างปรับปรุงด้าน PDPA ข้อมูลส่วนนี้จึงถูกจำกัดและไม่ได้อัปเดต คาดว่าจะกลับสู่ภาวะปกติและดึงข้อมูลได้อีกครั้ง เมื่อสิ้นไตรมาสแรกของปีงบประมาณ 2569)

สถานการณ์วัณโรคระยะแฝง (LTBI&TPT) ปีงบประมาณ 2568 (ณ เดือน ส.ค.2568)

อัตราส่วน Index : Contact = 1 : 2.02 มีการคัดกรอง LTBI (ผู้สัมผัสวัณโรค) จำนวน 731 ราย เป็นผู้หญิง 452 ราย (61.80%) และผู้ชาย 279 ราย (38.20%) ส่วนใหญ่ อายุ <15 ปี จำนวน 146 ราย (19.97%) รองลงมาคือ อายุ 45-54 ปี จำนวน 123 ราย (16.83%) และ อายุ > 65 ปี จำนวน 115 ราย (15.73%) ตามลำดับ

ขึ้นทะเบียนรักษา TPT จำนวน 259 ราย เป็นผู้หญิง 139 ราย(53.70%) และผู้ชาย 120 ราย(46.30%) ส่วนใหญ่ อายุ <15 ปี จำนวน 126 ราย (48.65%) รองลงมาคือ อายุ >65 ปี จำนวน 29 ราย (11.20%) และ อายุ 45-54 ปี จำนวน 28 ราย(10.81%) และ ตามลำดับ

ผลการรักษา TPT : รักษาครบ 127 ราย (49.03%) รองลงมา คือ กำลังรักษา จำนวน 125 ราย (48.26%), ขาดการรักษา 3 ราย (1.16%), Discontinue due to toxicity 1 ราย (0.39%), Transfer out 1 ราย (0.39%) เสียชีวิต 1 ราย (0.39%) และ เป็น TB 1 ราย (0.39%) ตามลำดับ

ปัญหาและอุปสรรคการดำเนินงานวัณโรค

1. คาดการณ์ผลงานคัดกรองกลุ่มเสี่ยงวัณโรคในระบบ NTIP มากกว่า ร้อยละ 90 ในไตรมาสที่ 4 แต่จำเป็นต้องคัดกรองค้นหาผู้ป่วยวัณโรค New&Relaps เพิ่มเติม โดยเฉพาะกลุ่มผู้สัมผัส เพื่อเพิ่ม TC และให้ผู้ป่วยเข้าถึงการรักษาได้รวดเร็ว รักษาสำเร็จและลดอัตราการเสียชีวิต เพิ่ม SR ได้มากขึ้น
2. บางพื้นที่ยังขาดการบูรณาการทำงานแบบเครือข่ายสหสาขาวิชาชีพ ภาระงานส่วนใหญ่เป็นของ PM TB ใน รพ. ซึ่งมีภาระกิจงานที่หลากหลาย ส่งผลให้การคัดกรอง และการลงข้อมูลในระบบ NTIP ล่าช้า
3. เครื่อง CXR portable ในการคัดกรองเชิงรุก มีจำนวน 3 เครื่อง จึงต้องมีแผนหมุนเวียนในพื้นที่ต่อไป (ในปีงบประมาณ 2569 มีจุดประจำการ คือ รพ.พาน รพ.เทิง และ รพ.แม่จัน)
4. ระบบติดตามเฝ้าระวังการสอบสวนโรค(Index&Contact)และการแยก high risk ยังไม่ครอบคลุมต่อเนื่อง

5. คาดการณ์ผลงาน Treatment Coverage ยั้่น้อยกว่า ร้อยละ 85 ในไตรมาสที่ 4

6. อัตราการเสียชีวิต เกินเป้าหมายของกระทรวงสาธารณสุข ร้อยละ 5 (ส่วนใหญ่ผู้ป่วยอาการหนัก มีโรคร่วม)

7. อัตราการคงค้างการไอนอก(TO) ที่ยั้่นไม่ได้รับการรับไอ(TI) ลดลงน้อยกว่า ร้อยละ 4 แต่จำเป็นต้องมีการติดตามการรับไอ(TI) จากพื้นที่ปลายทางอย่างต่อเนื่อง ในปีงบประมาณ 2569

แนวทางการพัฒนา

ด้านนโยบาย

1. ติดตาม แผน คำสั่งแต่งตั้งทีม NOC-TB ระดับอำเภอ เพื่อสร้างเครือข่ายการทำงานในพื้นที่ และชี้แจงการดำเนินงานในพื้นที่
2. วางแผน พัฒนาศักยภาพบุคลากรงาน TB ในพื้นที่/อภพัฒนา TB Dash board ต่อเนื่อง/ นิเทศติดตาม / เสนอผลงาน กวป.

ด้านการคัดกรอง

1. เร่งรัด การคัดกรองกลุ่มเสี่ยงเป้าหมาย ตาม Detection rate ในพื้นที่** ทั้งเชิงรับและเชิงรุก ซึ่งทาง สสจ. ได้ประสานความร่วมมือ สสอ. และบูรณาการร่วมกับ อปท.(รพ.สต.)ในพื้นที่
2. ติดตาม รพท./รพช.ประสานขอยืมใช้งานเครื่อง Mobile CXR รถบังคับใหญ่ จุดประจำการ รพ.เชียงราย
3. ติดตาม แผนหมุนเวียน เครื่อง CXR portable 3 เครื่อง คือ
เครื่องที่ 1 จุดประจำการที่ อ.พาน
เครื่องที่ 2 จุดประจำการที่ อ.เทิง
เครื่องที่ 3 จุดประจำการที่ อ.แม่จัน
และแผ่น DR (แผ่นรับภาพดิจิทัล) จำนวน 10 ชุด ประจำ รพ. คือ รพ.ดอยหลวง, รพ.ป่าแดด, รพ.พาน,รพ.เวียงเชียงรุ้ง, รพ.สมเด็จพระยุพราชเชียงของ, รพ.เวียงแก่น, รพ.ขุนตาล, รพ.เชียงแสน, รพ.เทิง และ รพ.แม่ฟ้าหลวง
4. ติดตาม การใช้ AI CXR Screening เพื่อลดภาระงานในการอ่านผล CXR ของแพทย์ทำให้วินิจฉัยได้รวดเร็วขึ้น ซึ่งอำเภอที่มี AI คือ
 1. อ.เมืองเชียงราย(Inspectra) อ.เวียงชัย(อยู่ระหว่างติดต่อ AI) อ.เวียงเชียงรุ้ง(Radisen) อ.แม่ลาว(Radisen)
 2. อ.เชียงของ(Inspectra) อ.เวียงแก่น(Pach บริษัท Infinit) อ.พญาเม็งราย(Inspectra) อ.ขุนตาล(งบจำกัด) อ.เทิง(AI ศิริราช)
 3. อ.แม่สรวย(Inspectra) อ.พาน(Inspectra) อ.ป่าแดด(Qure AI ศิริราช) อ.เวียงป่าเป้า(Lunit และ Inspectra)
 4. อ.แม่จัน(Join AI คณะแพทย์ศิริราชฯ) อ.แม่สาย(Inspectra) อ.แม่ฟ้าหลวง(มีAI) อ.เชียงแสน(Lunit) อ.ดอยหลวง(Radisen)

ด้าน Treatment Coverage

1. ติดตาม การสอบสวนโรค และส่งรายงานผู้ป่วยวัณโรคในพื้นที่ เพื่อเพิ่มการค้นหาผู้ป่วยในกลุ่ม contact (HHC & Close contact investigate) ในอัตรา 1:5 (WHO) ตามมติที่ ประชุม Service Plan TB สป. ให้ อ้างอิงตามค่าเฉลี่ยประเทศไทย 1: 3 โดยอาศัยกลไกการทำงานภาคีเครือข่ายระดับปฐมภูมิ อาทิ รพช. สสอ. อปท. รพ.สต. และ อสม.
2. ติดตาม ทะเบียนคุมติดตามผู้สัมผัสในระบบ NTIP ซึ่งพบว่ากลุ่มผู้สัมผัสมีความเสี่ยงสูงต่อการเกิดวัณโรคได้มาก เน้นการค้นหาวัณโรคระยะแฝง(LTBI) โดยวิธี IGRAS และรักษา TPT ตามคำแนะนำของแพทย์ผู้เชี่ยวชาญ รพ.เชียงรายประชานุเคราะห์

ด้าน Success Rate

1. ติดตาม การดูแลรักษาตามมาตรฐานทั้ง TB, MDR,LTBI โดยกระบวนการ DOT ยา และการ Consult แพทย์ผู้เชี่ยวชาญตาม Node
2. ติดตาม การตรวจ Genes X-pert ในพื้นที่ ตามแผนปัจจุบันพร้อมให้บริการ กับ รพช.ในพื้นที่จังหวัดเชียงราย ทุกแห่ง ให้ครอบคลุมการส่งตรวจ DST 100%

วัณโรค **ติดตามการดำเนินการจัดซื้อจัดหาตัวยา Xpert MTB/RIF** **เดือน ม.ค. 2569**

1. SWศ.ขร. ติดต่อบริษัทจัดซื้อจัดหาเครื่อง และตัวยาตรวจ Xpert MTB/RIF **ตัวแทนบริษัท** ติดต่อแต่ละหน่วยบริการตรวจ **โดยใช้งบประมาณ** ของหน่วยบริการนั้นๆ

- บริษัทให้ ราคา 550 บาท ต่อ test
- แกรม MTB/XDR 10%



- Upgrade เครื่องเดิมเป็น 10 Color รองรับตรวจ Isoniazid และ XDR ที่แกรมไป สนับสนุนค่าตรวจประเมินคุณภาพจากภายนอก (EQA for TB) ทั้ง 2 โปรแกรม คือ MDR(รหัส 017) และ XDR (รหัส 018)

2. ทาง swศ.ขร. และหน่วยบริการตรวจ Xpert เป็นผู้รับผิดชอบสำรองตัวยา Xpert เพื่อให้บริการหน่วยบริการในพื้นที่ใกล้เคียงตามโซนที่รับผิดชอบ **swศ.ขร.ช่วยประสาน** ติดต่อการจัดซื้อจัดหาฯ

3. กำการย้ายเครื่องตรวจ Xpert โดย sw.เชียงใหม่ ไป sw.เชียงใหม่ของ 1 เครื่อง sw.แม่สาย ไป sw.พาน 1 เครื่อง **เสร็จสิ้นเมื่อ วันที่ 14 ม.ค. 2569**

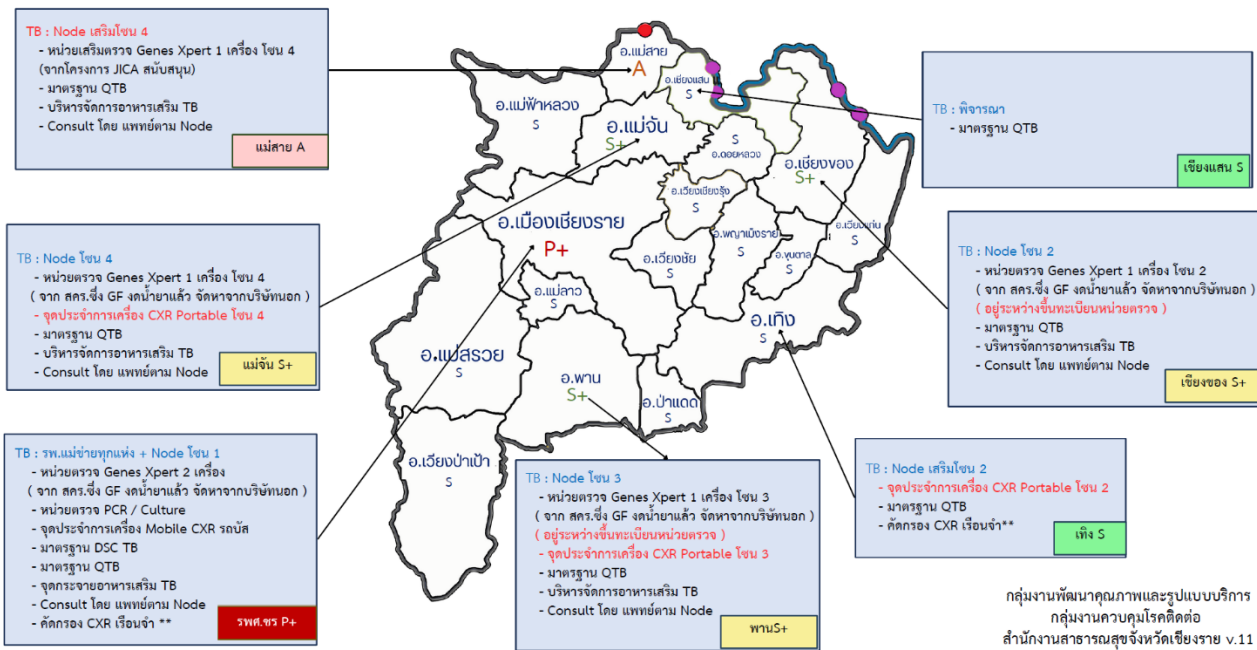
4. หน่วยบริการตรวจ sw.เชียงใหม่ และ sw.พาน อยู่ระหว่างดำเนินการขึ้นทะเบียนหน่วยตรวจ Xpert MTB/RIF กับทาง สคร.1ขม. คาดว่าพร้อมดำเนินการตรวจได้ประมาณ **เดือน ก.พ. 2569**

5. บริหารจัดการ พิจารณาการกระจายเครื่องและจัดซื้อจัดหา สำรองตัวยา Xpert ประจำ Node ต่างๆ ดังนี้

โซน 1 (swศ.ขร.)	2 เครื่อง
โซน 2 (swร.เชียงใหม่)**	1 เครื่อง
โซน 3 (sw.พาน)**	1 เครื่อง
โซน 4 (sw.แม่จัน)	1 เครื่อง
เสริมโซน 4 (swท.แม่สาย)	1 เครื่อง

**** หน่วย swศ.ขร. และ sw.แม่จัน พร้อมดำเนินการต่อเนื่อง ร.ค. 2568**

Service plan สาขาวัณโรค ในพื้นที่จังหวัดเชียงราย ปี 2569





วันโรค

แนวทางดำเนินการย้ายเครื่อง Xpert



จัดทำหนังสือ**แจ้งความจำนง**
ของ จ.เชียงราย ในการย้ายเครื่อง
ไปยัง ผอ.กองวันโรค

****ส่งหนังสือแจ้งเรียบร้อย**
เมื่อต้นเดือน ร.ค. 2568

กองวันโรค
ตอบกลับหนังสือพิจารณา
ให้ย้ายเครื่องตรวจ Genes Xpert
ไปยังพื้นที่เป้าหมาย

****กองวันโรครับหนังสือเรียบร้อย**
เห็นชอบ รอหนังสือตอบกลับ



****พื้นที่จังหวัดเชียงรายทำการย้ายเครื่อง**
เมื่อวันที่ 14 ม.ค. 2569

sw.เชียงแสน ไป sws.เชียงของ 1 เครื่อง
sw.แม่สาย ไป sw.พาน 1 เครื่อง

หน่วยบริการ ทั้ง 2 แห่ง
ยื่นขอขึ้นทะเบียนหน่วยบริการตรวจ
ไปยัง สคร.1 ซม.

สปสช. และ/หรือ สคร.1 ซม.
ลง**ประเมินพื้นที่เป้าหมาย**ทั้ง 2 แห่ง

ผ่านการประเมิน หน่วยบริการใหม่
หน่วยบริการขอรหัส จาก User สสจ.เชียงราย
สามารถ**ให้บริการตรวจ Xpert ได้**

การย้ายเครื่อง Genes X-pert ในพื้นที่ จ.เชียงราย ปีงบประมาณ 2569



- ติดตาม การพิจารณา Admit ผู้ป่วยที่วินิจฉัยวัณโรค ในระยะ 3-14 วัน ตามเกณฑ์ (แยก high risk ตามแบบประเมิน Risk Score) เพื่อให้องค์ความรู้ ปรับการ DOT ยา ส่งเสริมภาวะโภชนาการกรณี BMI<18.5 สอบสวนโรค และลดอัตราการเสียชีวิต (**เน้นย้ำทำ Dead case conference ระดับพื้นที่**) โดยมีระบบ Consult แพทย์ผู้เชี่ยวชาญตาม Node
- ติดตาม อัตราการคงค้างการไอนอก(TO) ที่ยังไม่ได้รับการรับไอ(TI) ในพื้นที่อย่างต่อเนื่อง เพื่อเพิ่ม Success Rate



สำนักงานสาธารณสุขจังหวัดเชียงใหม่

งานวัณโรค สสจ.เชียงใหม่ ปีงบประมาณ 2569 ประจำเดือน มกราคม

ความคืบหน้าการดำเนินการกรณี NTIP ล่ม

- **กู้คืนระบบ NTIP** ประเทศ จาก Server ที่สิ้นสุดสัญญา Maintenance Agreement (MA) ซึ่งมีเหตุขัดข้อง และเสี่ยงต่อการหยุดชะงัก มีช่องโหว่ความปลอดภัย
- ตาม **Timeline** ปัจจุบัน อยู่ระหว่างการนำข้อมูลที่กู้มาได้ อัปเข้า **Sever กองวัณโรค** ล่าสุด ซึ่งมีจำนวนมาก ส่งผลให้ระบบ NTIP ทำงานล่าช้า **คาดการณ์ สิ้นเดือน ม.ค.69** ติดตามต่อไป

ทาง สสจ.เชียงใหม่ และพื้นที่อื่นๆ
จึงยังคงข้อมูลรายงานและสถานการณ์วัณโรค
ไว้ที่ เดือน กันยายน 2568
นอกจากทางกองวัณโรค จะมีการ**แจ้งการ**
เปลี่ยนแปลง และ
ระบบกลับมา Full Option ต่อไป



ผลงานการดำเนินงานวัณโรค
ตัวชี้วัด **Success Rate**
ผู้ป่วยส่วนใหญ่ อยู่ระหว่าง **On Treatment**

ผู้รับผิดชอบงานวัณโรค นายอนุพล ยอดคำ : พยาบาลวิชาชีพชำนาญการ
กลุ่มงานควบคุมโรคติดต่อ สสจ.เชียงใหม่





วัคซีนโรค

สำนักงานสาธารณสุขจังหวัดเชียงใหม่

ติดตามการดำเนินการจัดซื้อจัดหา náยา Xpert MTB/RIF เดือน ม.ค. 2569

1. **SWศ.ชร.** ติดต่อบริษัทจัดซื้อจัดหาเครื่อง และ náยาตรวจ Xpert MTB/RIF **ตัวแทนบริษัท** ติดต่อบริษัทแต่ละหน่วยบริการตรวจฯ **โดยใช้เงินบำรุง** ของหน่วยบริการนั้นๆ

- บริษัทให้ ราคา 550 บาท ต่อ test
- แกรม MTB/XDR 10%



- Upgrade เครื่องเดิมเป็น 10 Color รองรับตรวจ Isoniazid และ XDR ที่แกรมไป สนับสนุนค่าตรวจประเมินคุณภาพจากภายนอก (EQA for TB) ทั้ง 2 โปรแกรม คือ MDR(รหัส 017) และ XDR (รหัส 018)

2. ทาง SWศ.ชร. และหน่วยบริการตรวจ **Xpert** เป็นผู้รับผิดชอบสำรอง náยา **Xpert** เพื่อให้บริการหน่วยบริการในพื้นที่ใกล้เคียงตามโซนที่รับผิดชอบ **SWศ.ชร.ช่วยประสาน** ติดต่อการจัดซื้อจัดหาฯ

3. ทำการย้ายเครื่องตรวจ **Xpert** โดย
SW.เชียงใหม่ ไป SWร.เชียงใหม่ 1 เครื่อง
SW.แม่สาย ไป SW.พาน 1 เครื่อง
เสร็จสิ้นเมื่อ **วันที่ 14 ม.ค. 2569**

4. หน่วยบริการตรวจ **SWร.เชียงใหม่** และ **SW.พาน** อยู่ระหว่างดำเนินการขึ้นทะเบียนหน่วยตรวจ Xpert MTB/RIF กับทาง สคร.1 ซม. คาดว่าพร้อมดำเนินการตรวจได้ประมาณ **เดือน ก.พ. 2569**

5. บริหารจัดการ พิจารณาการกระจายเครื่องและจัดซื้อจัดหาสำรอง náยา Xpert ประจำ Node ต่างๆ ดังนี้

โซน 1 (SWศ.ชร.)	2 เครื่อง
โซน 2 (SWร.เชียงใหม่)**	1 เครื่อง
โซน 3 (SW.พาน)**	1 เครื่อง
โซน 4 (SW.แม่จัน)	1 เครื่อง
เสริมโซน 4 (SWท.แม่สาย)	1 เครื่อง

** หน่วย SWศ.ชร. และ SW.แม่จัน พร้อมดำเนินการต่อเนื่อง **ธ.ค. 2568**

Service plan สาขาวัณโรค ในพื้นที่จังหวัดเชียงราย ปี 2569

TB : Node เสริมโซน 4

- หน่วยเสริมตรวจ Genes Xpert 1 เครื่อง โซน 4 (จากโครงการ JICA สนับสนุน)
- มาตรฐาน QTB
- บริหารจัดการอาหารเสริม TB
- Consult โดย แพทย์ตาม Node

แม่สาย A

TB : Node โซน 4

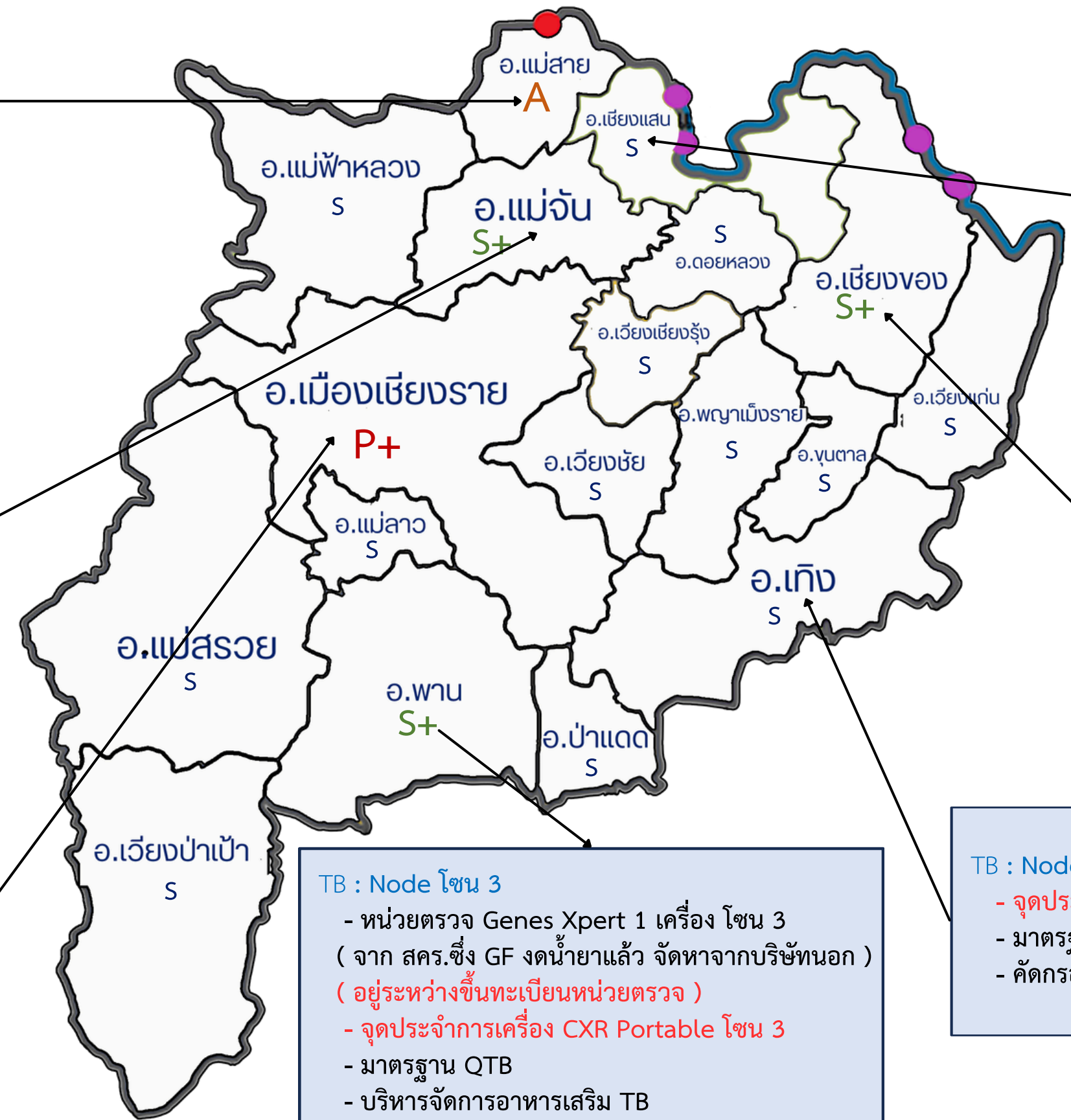
- หน่วยตรวจ Genes Xpert 1 เครื่อง โซน 4 (จาก สคร.ซึ่ง GF งดน้ำยาแล้ว จัดหาจากบริษัทนอก)
- จุดประจำการเครื่อง CXR Portable โซน 4
- มาตรฐาน QTB
- บริหารจัดการอาหารเสริม TB
- Consult โดย แพทย์ตาม Node

แม่จัน S+

TB : รพ.แม่ข่ายทุกแห่ง + Node โซน 1

- หน่วยตรวจ Genes Xpert 2 เครื่อง (จาก สคร.ซึ่ง GF งดน้ำยาแล้ว จัดหาจากบริษัทนอก)
- หน่วยตรวจ PCR / Culture
- จุดประจำการเครื่อง Mobile CXR รถบัส
- มาตรฐาน DSC TB
- มาตรฐาน QTB
- จุดกระจายอาหารเสริม TB
- Consult โดย แพทย์ตาม Node
- คัดกรอง CXR เรือนจำ **

รพศ.ชร P+



TB : พิจารณา

- มาตรฐาน QTB

เชียงแสน S

TB : Node โซน 2

- หน่วยตรวจ Genes Xpert 1 เครื่อง โซน 2 (จาก สคร.ซึ่ง GF งดน้ำยาแล้ว จัดหาจากบริษัทนอก) (อยู่ระหว่างขึ้นทะเบียนหน่วยตรวจ)
- มาตรฐาน QTB
- บริหารจัดการอาหารเสริม TB
- Consult โดย แพทย์ตาม Node

เชียงของ S+

TB : Node โซน 3

- หน่วยตรวจ Genes Xpert 1 เครื่อง โซน 3 (จาก สคร.ซึ่ง GF งดน้ำยาแล้ว จัดหาจากบริษัทนอก) (อยู่ระหว่างขึ้นทะเบียนหน่วยตรวจ)
- จุดประจำการเครื่อง CXR Portable โซน 3
- มาตรฐาน QTB
- บริหารจัดการอาหารเสริม TB
- Consult โดย แพทย์ตาม Node

พาน S+

TB : Node เสริมโซน 2

- จุดประจำการเครื่อง CXR Portable โซน 2
- มาตรฐาน QTB
- คัดกรอง CXR เรือนจำ**

เทิง S



จัดทำหนังสือ**แจ้งความจำนง**
ของ จ.เชียงราย ในการย้ายเครื่อง
ไปยัง ผอ.กองวัคซีนโรค

****ส่งหนังสือแจ้งเรียบร้อย
เมื่อต้นเดือน ธ.ค. 2568**

กองวัคซีนโรค
ตอบกลับหนังสือพิจารณา
ให้ย้ายเครื่องตรวจ Genes Xpert
ไปยังพื้นที่เป้าหมาย

****กองวัคซีนโรครับหนังสือเรียบร้อย
เห็นชอบ รอหนังสือตอบกลับ**



****พื้นที่จังหวัดเชียงรายทำการย้ายเครื่อง
เมื่อวันที่ 14 ม.ค. 2569**
รพ.เชียงรายแสน ไป รพร.เชียงของ 1 เครื่อง
รพ.แม่สาย ไป รพ.พาน 1 เครื่อง

หน่วยบริการ ทั้ง 2 แห่ง
ยื่นขอขึ้นทะเบียนหน่วยบริการตรวจ
ไปยัง สคร.1 ซม.

สปสช. และ/หรือ สคร.1 ซม.
ลง**ประเมินพื้นที่เป้าหมาย**ทั้ง 2 แห่ง

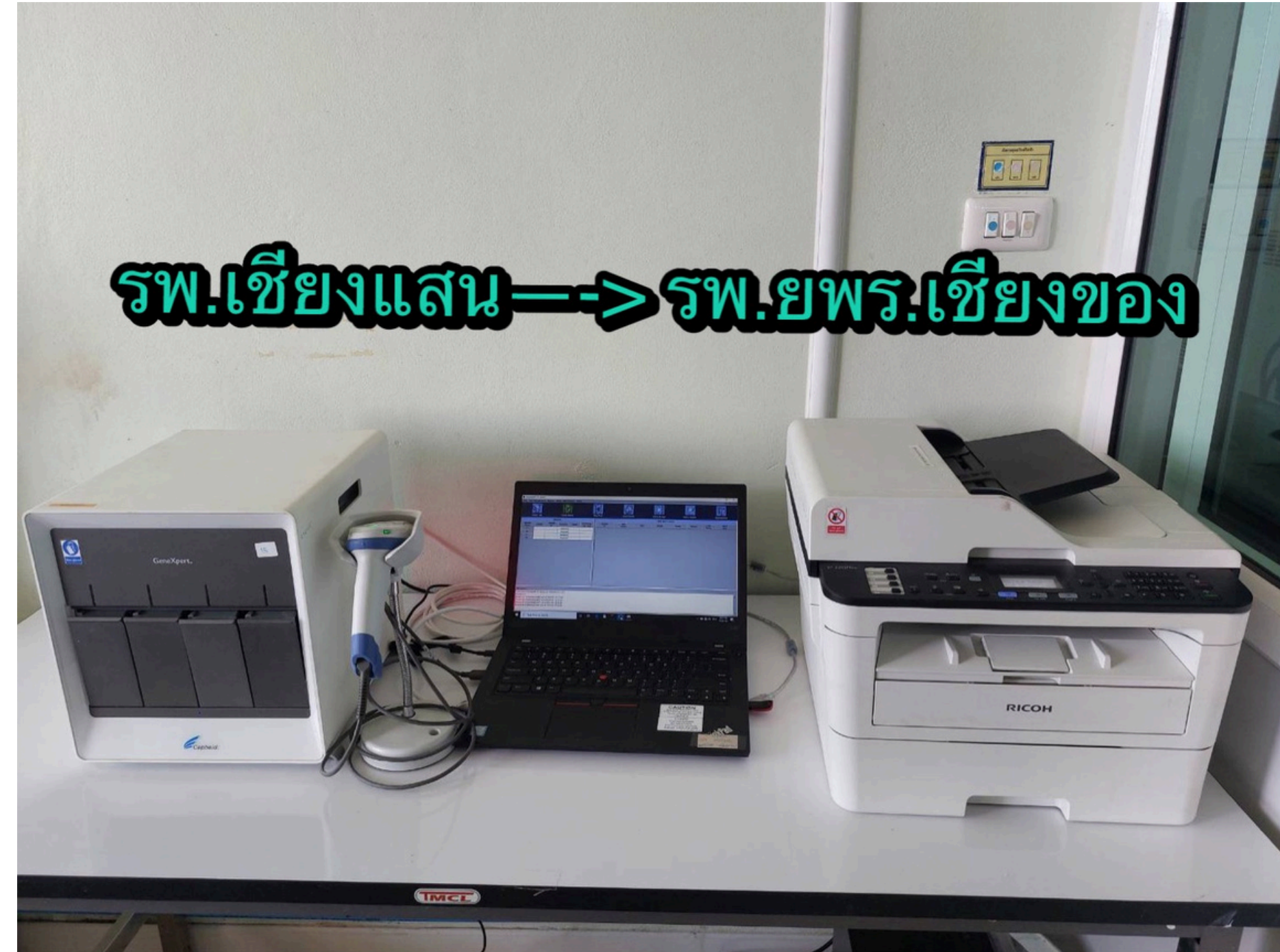
ผ่านการประเมิน หน่วยบริการใหม่
หน่วยบริการขอรหัส จาก User สสจ.เชียงราย
สามารถ**ให้บริการตรวจ Xpert ได้**

การย้ายเครื่อง Genes X-pert ในพื้นที่ จ.เชียงราย ปีงบประมาณ 2569

รพ.แม่สาย → รพ.พาน



รพ.เชียงใหม่ → รพ.ยพร.เชียงใหม่



BACK UP

ประกาศ

Server หมด MA

18 ตุลาคม 2568



ระบบ NTIP ล่ม

ข้อมูลก่อน 18 ตุลาคม 2568 ได้มีการกวาดส่งให้ สปสช. ไปเรียบร้อยแล้ว

ข้อมูลการรักษา,คัดกรอง,ชั้นสูตร ,อื่น ๆ หายจากระบบ ของช่วงเวลา 1 มกราคม 2568 - 30 กันยายน 2568 ทำให้ ข้อมูลกลับไปสู่สถานะเมื่อ 31 ธันวาคม 2567

*** ทำไมข้อมูลที่ปิด outcome ไปแล้ว ช่วง ไตรมาสที่ 2-4 ปี 68 จะหายไป ทำให้ ข้อมูลดังกล่าวกลับมาเป็นสถานะ ก่อน 1 มกราคม 2568

*** กรณีนี้ รอ การกู้ข้อมูลเก่ากลับมา หากจำเป็นต้องรีบใช้ข้อมูล สามารถ กลับไปปิด outcome ก่อนได้

Server เก่า TBCM

1 ธันวาคม 2568

เปิด ใช้งานระบบ NTIP



คุณภาพการใช้ งาน ลดลง 50%

เริ่มเคียข้อมูล ย้อนหลังได้ ตั้งแต่ 1 ตุลาคม 2568 เป็นต้นไป

เมนูที่ยังไม่เปิดใช้งาน ส่งตรวจ LTBI,TPT Datacenter บางข้อ ใบส่งตรวจ,ใบตอบผล

หากเร่งด่วน สามารถ key ข้อมูลย้อนหลัง 1 ตุลาคม 68 เฉพาะ เคส ที่กำลังรักษา อยู่ได้เลย เพื่อให้มีการรักษา ต่อเนื่อง

*** ตรวจสอบ TB07 รายบุคคลที่หายไป ได้ DATACENTER 1.1



14 ธันวาคม 2568 ปิดระบบ NTIP เพื่อย้าย ขึ้น Server Cloud

Server ใหม่ On Cloud

15 ธันวาคม 2568

เปิด ใช้งานระบบ NTIP บน SERVER ใหม่



คุณภาพการใช้งาน เร็ว กว่าเดิม 2 เท่า พร้อมระบบ ความปลอดภัย ,Backup ,Load Balancer

เริ่มเปิดใช้งาน LTBI,TPT ใบส่งตรวจ ใบตอบผล

9 ธันวาคม 2568 เริ่มกวาดข้อมูลส่ง สปสช. (ข้อมูลตั้งแต่ ที่เริ่มเปิดให้คิย์เข้าใน ระบบ)

12 มกราคม 2569



ระบบกลับมา Full Option เกือบจะ เหมือนเดิม



สำนักงานสาธารณสุขจังหวัดเชียงใหม่

แนวทางการตรวจราชการวัณโรค สสจ.เชียงใหม่ ปีงบประมาณ 2569

ยุทธศาสตร์ : Service Excellence (บริการเป็นเลิศ)

เป้าหมายสูงสุด :

1. ค้นหาไว (Early Detection)
2. รักษาหาย (Treatment Success)
3. ลดการแพร่กระจายเชื้อ (Transmission Reduction)

ตัวชี้วัดหลัก (KPIs) ที่ต้องโฟกัส ปี 2569

1. อัตราความสำเร็จการรักษาผู้ป่วยวัณโรคปอดรายใหม่ (Treatment Success Rate)
เป้าหมาย: \geq ร้อยละ 88 (เสียชีวิต $< 5\%$ และ LTF (ขาดยา) $< 3\%$)
2. ผู้ต้องขัง "ก่อนปล่อยตัวพ้นโทษ" ได้รับการคัดกรองวัณโรค (CXR)
เป้าหมาย: ร้อยละ 35 (ของกลุ่มเป้าหมาย)





สำนักงานสาธารณสุขจังหวัดเชียงใหม่

แนวทางการตรวจราชการวัณโรค สสจ.เชียงใหม่ ปีงบประมาณ 2569

การให้คะแนน และการตัดเกรด

สัดส่วนคะแนนรวม 100 คะแนน แบ่งเป็น :

1. **เชิงปริมาณ (70%) :**

- ความสำเร็จการรักษาผู้ป่วยวัณโรคปอดรายใหม่ (PA) (Success Rate)

2. **เชิงคุณภาพ (30%) :**

- ระบบการให้บริการ (การคัดกรองกลุ่มเสี่ยงวัณโรค ด้วย CXR Screening Rate)

- ความครอบคลุมของการขึ้นทะเบียน (Treatment Coverage)

ร้อยละ 85 ของค่าประมาณการ 146 ต่อแสนประชากร

- มาตรฐานห้องแยกโรคในเรือนจำ (ถ้ามี)

ตารางที่ 8 การคำนวณคะแนนผลการประเมินตัวชี้วัดการตรวจราชการ คิดอัตราส่วน 70 : 30

ระดับคะแนนเชิงปริมาณ (70%)	ระดับคะแนนเชิงคุณภาพ ด้านผลกระทบ (30%)
ระดับคะแนนที่ได้ x 0.7 = Score	คะแนนที่ได้ x 0.30 = Score

หมายเหตุ :

ประสาน PM TB เกี่ยวกับรายละเอียดเนื้อหา
การประเมินต่อไป





แนวทางพัฒนาการดำเนินงานวัณโรคในพื้นที่

แนวทางการคัดกรองค้นหา และเพิ่ม Treatment Coverage

1. ติดตามแผน/คำสั่งแต่งตั้งทีม **NOC-TB ระดับอำเภอ** เพื่อสร้างเครือข่ายการทำงานในพื้นที่/ชี้แจงการดำเนินงานของพื้นที่
2. แผนการคัดกรองกลุ่มเสี่ยงเป้าหมาย ตาม **Detection rate** ในพื้นที่** ทั้งเชิงรับและเชิงรุก บูรณาการร่วม อปท.
3. แผนการใช้**เครื่อง CXR portable** 3 เครื่อง ในพื้นที่ จุดประจำการที่ **อ.พาน อ.เทิง และ อ.แม่จัน**
4. อัปเดตโปรแกรมการใช้ **AI CXR Screening** เพื่อลดภาระงานในการอ่านผล CXR ของแพทย์ ทำให้วินิจฉัยได้รวดเร็วขึ้น
5. การสอบสวนโรคและส่งรายงาน วัณโรคในพื้นที่ เพื่อเพิ่มการค้นหากลุ่ม **Contact (HHC & CC investigate)** ในอัตรา **Index : Contact 1 : 5 (WHO)** แต่ตามมติที่ประชุม Service Plan TB สป. ให้อิงตามค่าเฉลี่ยประเทศไทย **1: 3** โดยอาศัยกลไกการทำงานภาคีเครือข่ายระดับปฐมภูมิ อาทิ รพช. สสอ. อปท. รพ.สต. และ อสม. ในพื้นที่
6. การค้นหาวัณโรคระยะแฝง(**LTBI**) โดยวิธี **IGRAS** และรักษา **TPT** ตามคำแนะนำของแพทย์ผู้เชี่ยวชาญ



แนวทางพัฒนาการดำเนินงานวัณโรคในพื้นที่

แนวทางการดูแลรักษาตามมาตรฐาน และเพิ่ม Success rate

1. การดูแลรักษาตามมาตรฐานทั้ง TB, MDR, LTBI โดยกระบวนการ DOT ยา และการ Consult ผู้เชี่ยวชาญตาม Node
2. การส่งตรวจ GenesX-pert ในพื้นที่ มีหน่วยบริการทั้ง 4 โซน/ 5 แห่ง พร้อมบริการครอบคลุมการส่งตรวจ DST 100%
 - โซน 1. รพ.เชียงรายฯ (ดำเนินการต่อเนื่อง)
 - โซน 2. รพ.ร.เชียงใหม่ (ย้ายเครื่องจาก รพ.เชียงใหม่ ไป รพ.เชียงใหม่) อยู่ระหว่างฝึกอบรม จนท.Lab จากบริษัทฯ
 - โซน 3. รพ.พาน (ย้ายเครื่องจาก รพ.แม่สาย ไป รพ.พาน) อยู่ระหว่างฝึกอบรม จนท.Lab จากบริษัทฯ
 - โซน 4. รพ.แม่จัน (เริ่มดำเนินการแล้ว ตั้งแต่เดือน ต.ค.2568 เป็นต้นมา)
** รพ.แม่สาย (เครื่องเสริมจากมูลนิธิฯ JICA) **
3. การพิจารณา Admit ผู้ป่วยที่วินิจฉัยวัณโรค ในระยะ 3-14 วัน ตามเกณฑ์ (แยก high risk ตามแบบประเมิน Risk Score) เพื่อให้ องค์กรความรู้ ปรึกษา DOT ยา ส่งเสริมภาวะโภชนาการกรณี BMI<18.5 สอบสวนโรค และลดอัตราการเสียชีวิต (**เน้นย้ำทำ Dead case conference ระดับพื้นที่**) โดยมีระบบ Consult แพทย์ผู้เชี่ยวชาญตาม Node
4. ติดตามอัตราการคงค้างการไอนอก(TO) ที่ยังไม่ได้รับการรับไอ(TI) ในพื้นที่อย่างต่อเนื่อง เพื่อเพิ่ม Success Rate



ตัวชี้วัดที่ 1

Treatment Coverage (ข้อมูล ณ กันยายน 2568) ก่อน NTIP ล่ม อัตราความครอบคลุมการขึ้นทะเบียนผู้ป่วยวัณโรครายใหม่และกลับเป็นซ้ำ



KPI : 85%

ของค่าประมาณการ
(157 ต่อแสนประชากร)

ผลงาน จ.เชียงราย

1,475 ราย (82.76%)

อัตราป่วย 130 ต่อแสน ปชก.

ต้องเร่งรัดเพิ่มอีก : 40 ราย

จึงจะผ่าน KPI : 85%

เป้าหมายสิ้นสุดไตรมาสที่ 4

**** มากกว่า 85% ****



พื้นที่เป้าหมาย ควรติดตามเร่งรัดเพิ่มเติม

พื้นที่	ผลงาน	เร่งรัดเพิ่ม
ขุนตาล	23 ราย (48.38%)	23 ราย
เวียงป่าเป้า	53 ราย (55.05%)	43 ราย
เวียงแก่น	37 ราย (68.84%)	17 ราย



แนวทางการดำเนินงาน

เร่งรัด **คัดกรองกลุ่มเสี่ยง**

- Contact (HHC&CC)
- ผู้สูงอายุ
- BMI ต่ำ
- ติดบ้านติดเตียง
- HIV
- DM
- กิ่งเชิงรุก/รับ โดยใช้ CXR portable & AI Screening CXR

สอบสวนวัณโรคในพื้นที่
(Contact Investigate) เป้าหมาย 1:5

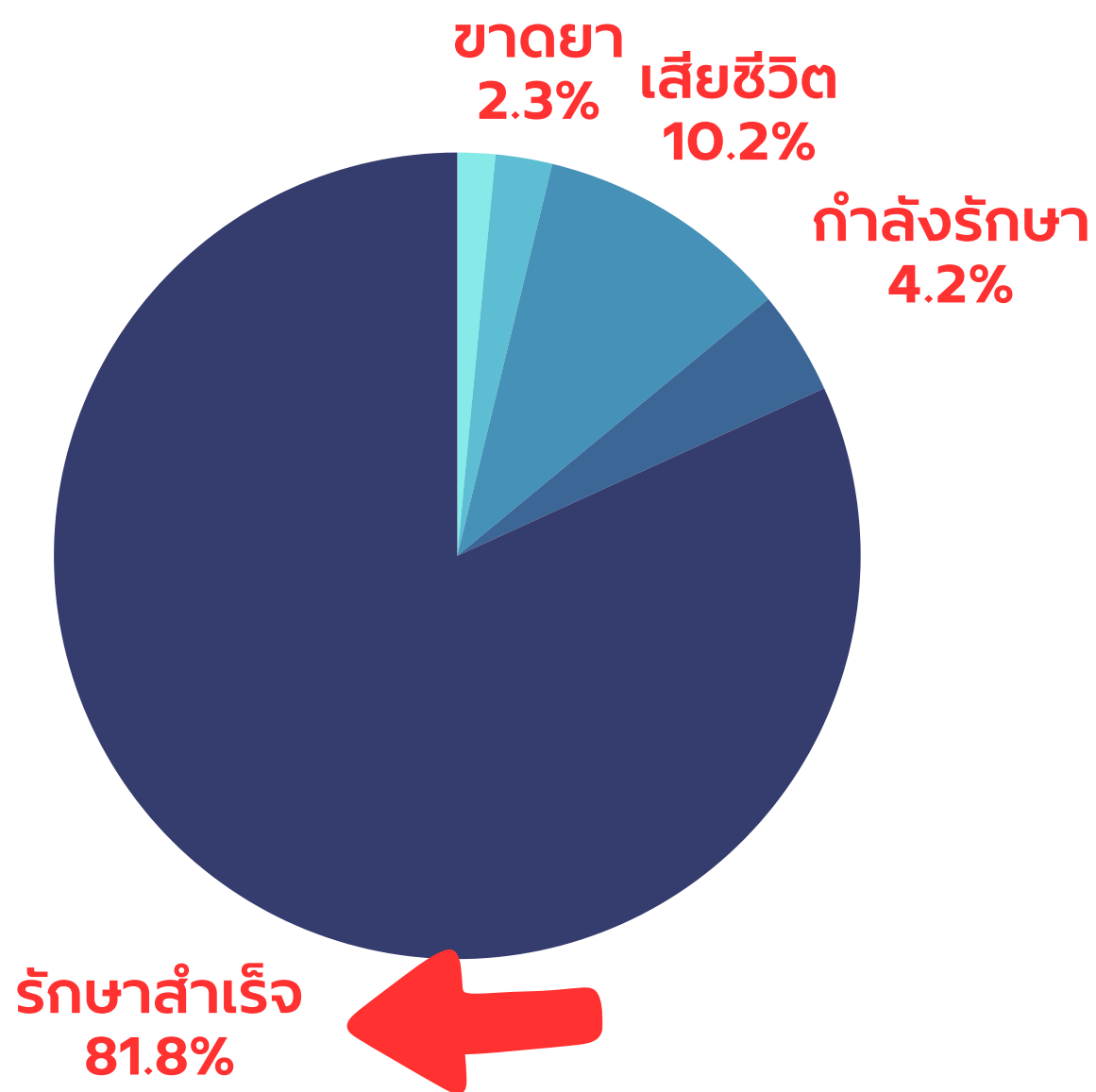


ตัวชี้วัดที่ 2

Success Rate (ข้อมูล ณ กันยายน 2568) ก่อน NTIP ล่ม อัตราความสำเร็จการรักษาผู้ป่วยวัณโรครายใหม่ในปอด (PA) ไตรมาส 1



ผลงาน จ.เชียงราย KPI : 88%



เสียชีวิต : 10.23%

ส่วนใหญ่ เป็นผู้สูงอายุ เพศชาย
Dx.วัณโรคในปอด มีโรคร่วม อาทิ

- COPD
- CA
- CKD
- DM
- B24
- CHF
- Pneumonia
- BMI ต่ำ

ค้างโอนออกในระบบ : 1.52%

- sw.เชียงราย 2 ราย
- sw.แม่สรวย 1 ราย
- sw.เวียงเชียงรุ้ง 1 ราย



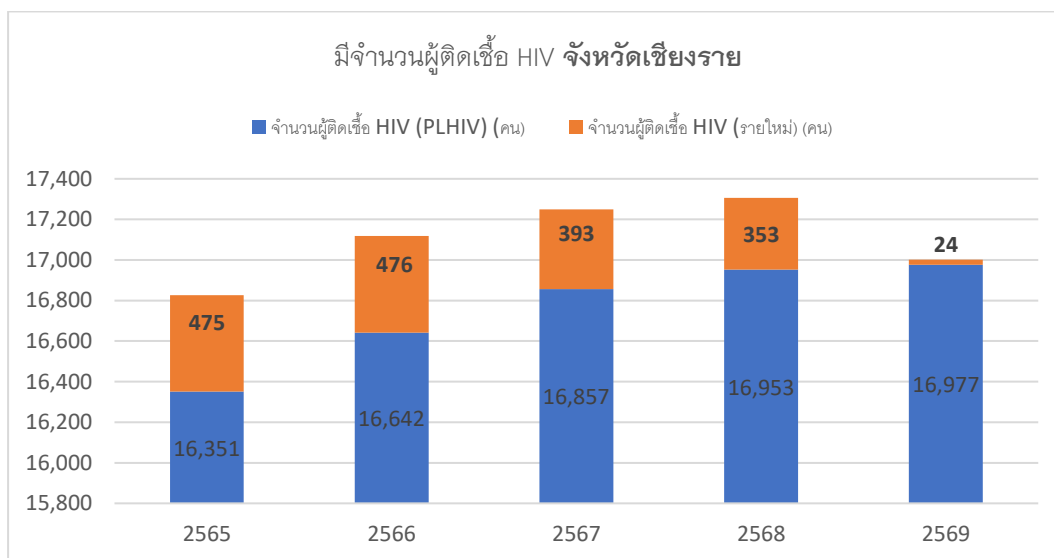
แนวทางการดำเนินงาน

- ดำเนินงานตรวจ Genes X-pert และ ส่ง DST 100%
- Admit ผู้ป่วย High risk score (3-14 วันแรก) และ Consult แพทย์ผู้เชี่ยวชาญ
- ส่งเสริมภาวะโภชนาการ (กรณี BMI <18.5)
- ติดตามการรับโอนผู้ป่วย (TI) จากการโอนออก (TO) อย่างต่อเนื่อง

สถานการณ์ HIV จังหวัดเชียงราย ปี 2569

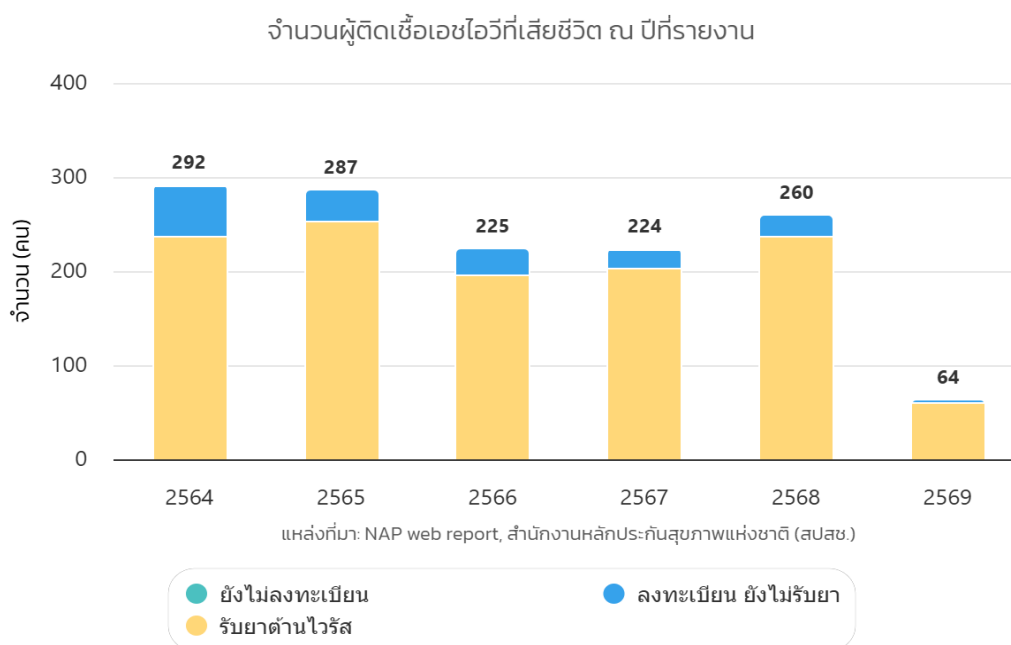
ในปี 2569 (ข้อมูล ณ วันที่ 26 มกราคม 2569) พบผู้ติดเชื้อ HIV รายใหม่ 24 ราย คิดเป็นอัตราป่วย 2.30 ต่อแสนประชากร มีจำนวนผู้ติดเชื้อ HIV ที่มีชีวิตอยู่ (PLHIV) 16,977 ราย และมีผู้ติดเชื้อ HIV เสียชีวิต 64 ราย โดยเมื่อเปรียบเทียบจำนวนผู้ติดเชื้อ HIV รายใหม่ ตั้งแต่ปี พ.ศ.2566 มีแนวโน้มลดลง แต่มีจำนวน ผู้ติดเชื้อ HIV ที่มีชีวิตอยู่ (PLHIV) สะสมเพิ่มขึ้น

รูปที่ 1 จำนวนผู้ติดเชื้อ HIV จังหวัดเชียงราย ปี พ.ศ.2565 – 2569



ที่มา : HIV INFO HUB; <https://hivhub.ddc.moph.go.th/dashboard/province.php>

รูปที่ 2 จำนวนผู้ติดเชื้อ HIV ที่เสียชีวิต จังหวัดเชียงราย ปี พ.ศ.2564 – 2569

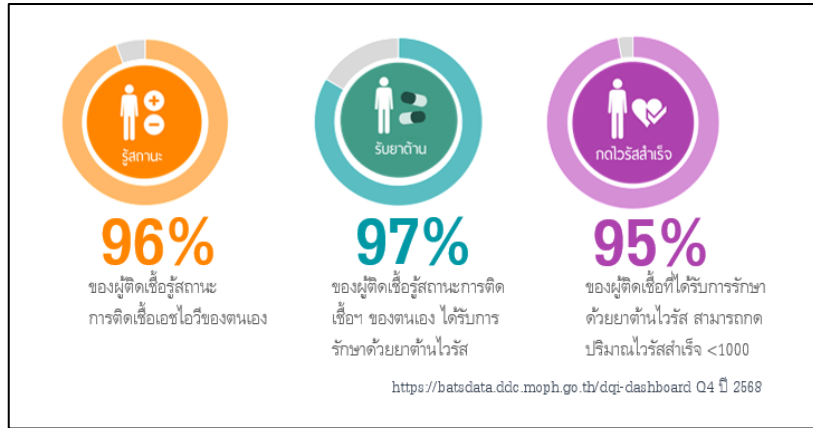


Highcharts.com

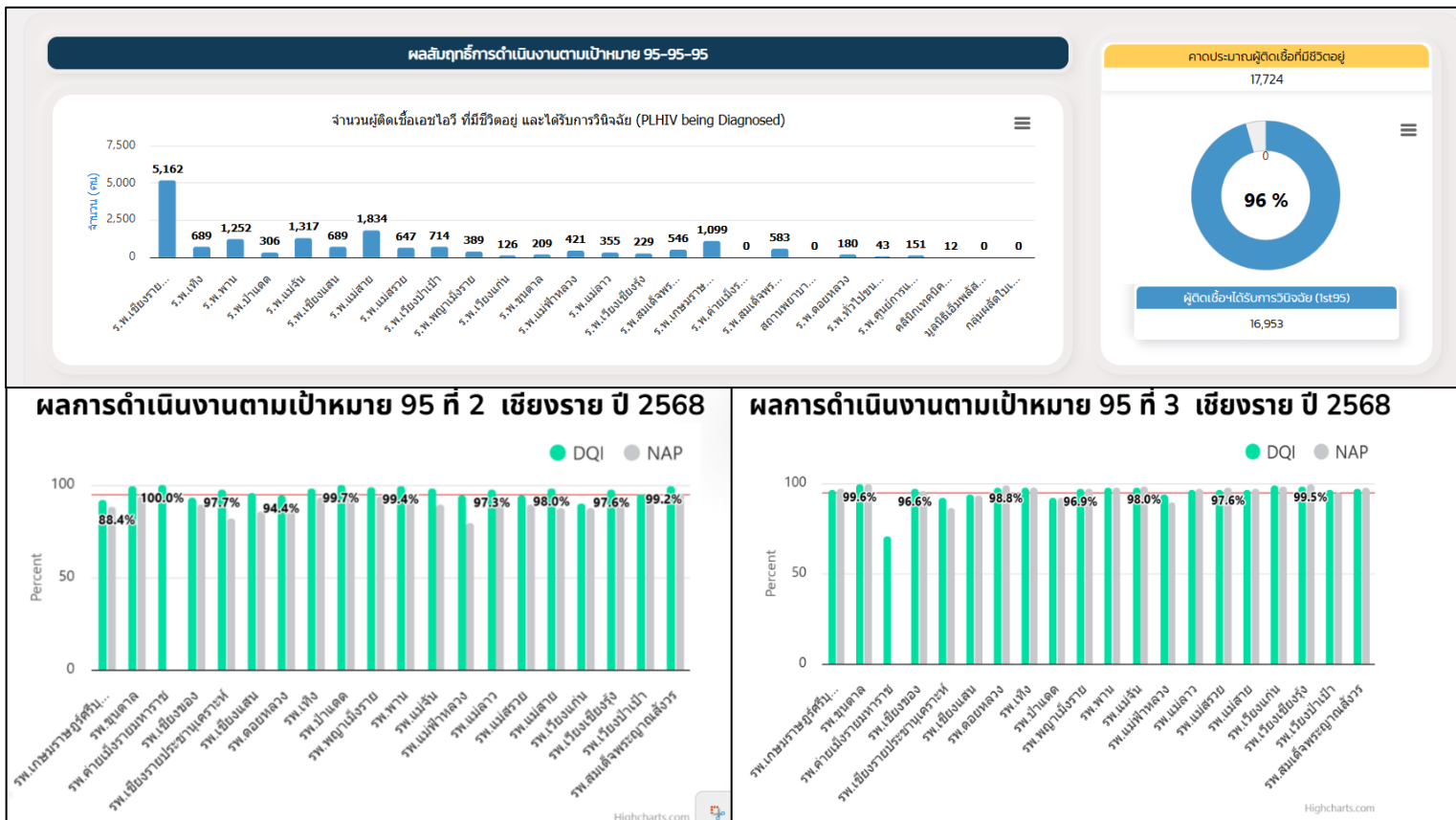
ที่มา : HIV INFO HUB; <https://hivhub.ddc.moph.go.th/dashboard/province.php>

ผลการดำเนินงานตามเป้าหมาย 95 – 95 - 95 ของจังหวัดเชียงราย ปีงบประมาณ 2569 (Q4ต.ค.67 – ก.ย.68) **95 ที่ 1** ร้อยละ 95 ของผู้ติดเชื้อได้รับการตรวจหาการติดเชื้อ HIV และทราบสถานการณ์ติดเชื้อของตนเอง จังหวัดเชียงราย ดำเนินการได้ **ร้อยละ 96**, **95 ที่ 2** ร้อยละ 95 ของผู้ที่รู้ว่าตัวเองติดเชื้อ HIV ยังคงได้รับการรักษาด้วยยาต้านไวรัสจังหวัดเชียงราย ดำเนินการได้ **ร้อยละ 97**, **95 ที่ 3** ร้อยละ 95 ของคนที่รับยาต้านไวรัสสภาวะระดับไวรัสในเลือดได้สำเร็จ VL<1000 จังหวัดเชียงราย ดำเนินการได้ **ร้อยละ 95**

รูปที่ 3 ผลการดำเนินงานตามเป้าหมาย 95-95-95 จังหวัดเชียงราย ปี พ.ศ. 2569



รูปที่ 4 ผลการดำเนินงานตามเป้าหมาย 95-95-95 ในหน่วยสถานบริการ ปี พ.ศ.2569



ที่มา : HIV INFO HUB; <https://hivhub.ddc.moph.go.th/dashboard/province.php>

ผลการดำเนินงานการให้บริการยาต้านไวรัสเพื่อป้องกันการติดเชื้อเอชไอวีก่อนสัมผัส PrEP จังหวัดเชียงราย เชียงราย ปีงบประมาณ 2569 (Q4ต.ค.67 – ก.ย.68) มีผู้รับบริการสะสมทั้งสิ้น 221 ราย คิดเป็น ร้อยละ 2.8 ของกลุ่มประชากรเป้าหมายหลัก (Key Populations: KP) ตามแนวทางการป้องกันการติดเชื้อเอชไอวีเชิงรุก โดยผู้รับบริการส่วนใหญ่กระจุกตัวอยู่ที่หน่วยบริการหลักของจังหวัด จำนวน 192 ราย ขณะที่หน่วยบริการอื่นมีผู้รับบริการในจำนวนค่อนข้างน้อย อยู่ในช่วง 0-10 ราย ต่อหน่วยบริการ ซึ่งสะท้อนถึงความจำเป็นในการวางแผนพัฒนาการกระจายบริการและเสริมสร้างศักยภาพหน่วยบริการเครือข่ายในระดับพื้นที่ เพื่อเพิ่มความครอบคลุมและประสิทธิภาพการดำเนินงาน

รูปที่ 5 ผลการดำเนินงานการให้บริการ PrEP ของจังหวัดเชียงราย ปี พ.ศ. 2569



ที่มา : HIV INFO HUB; <https://hivhub.ddc.moph.go.th/dashboard/province.php>

ผลการดำเนินงานคัดกรองไวรัสตับอักเสบ บี ซี ประจำเดือน มกราคม 2569

ตั้งแต่วันที่ 1 ตุลาคม 2568 - วันที่ 25 มกราคม 2569

คัดกรอง Hep C แยกรายเดือน

รหัส	หน่วยบริการ	ปีงบประมาณ	ตค_68	พย_68	ธค_68	มค_69	กพ_69	มีค_69	เมย_69	พค_69	มิย_69	กค_69	สค_69	กย_69	รวมทั้งปี
11189	เทิง,รพช.	2569	0	0	0	0	0	0	0	0	0	0	0	0	0
11193	รพ.เชียงใหม่	2569	0	0	0	0	0	0	0	0	0	0	0	0	0
11195	แม่สรวย,รพช.	2569	0	0	0	0	0	0	0	0	0	0	0	0	0
11198	เวียงแก่น,รพช.	2569	0	0	0	0	0	0	0	0	0	0	0	0	0
90619	เมืองเชียงราย, สสจ.	2569	0	0	0	61	0	0	0	0	0	0	0	0	61
90619	เมืองเชียงราย, สสจ.	2569	32	67	65	0	0	0	0	0	0	0	0	0	164
11200	แม่ฟ้าหลวง,รพช.	2569	90	65	127	0	0	0	0	0	0	0	0	0	282
11199	ขุนตาล,รพช.	2569	133	213	0	0	0	0	0	0	0	0	0	0	346
11201	แม่ลาว,รพช.	2569	196	155	0	0	0	0	0	0	0	0	0	0	351
11202	เวียงเชียงรุ้ง,รพช.	2569	24	261	132	0	0	0	0	0	0	0	0	0	417
28823	ดอยหลวง,รพ.	2569	204	392	339	0	0	0	0	0	0	0	0	0	935
11454	เชียงของ,รพร.	2569	296	207	1,405	0	0	0	0	0	0	0	0	0	1,908
11191	ป่าแดด,รพช.	2569	539	509	1,091	0	0	0	0	0	0	0	0	0	2,139
15012	สมเด็จพระญาณสังวร,รพ.	2569	81	192	2,119	0	0	0	0	0	0	0	0	0	2,392
11190	พาน,รพช.	2569	1,424	924	106	0	0	0	0	0	0	0	0	0	2,454
10674	รพศ.เชียงราย	2569	940	1,541	966	0	0	0	0	0	0	0	0	0	3,447
11194	รพ.แม่สาย	2569	1,522	931	1,143	0	0	0	0	0	0	0	0	0	3,596
11192	แม่จัน,รพช.	2569	776	1,167	2,222	0	0	0	0	0	0	0	0	0	4,165
11196	เวียงป่าเป้า,รพช.	2569	1,421	3,481	2,284	0	0	0	0	0	0	0	0	0	7,186
			รวม: 7,678	รวม: 10,105	รวม: 11,999	รวม: 61	รวม: 0	รวม: 0	รวม: 0	รวม: 0	รวม: 0	รวม: 0	รวม: 0	รวม: 0	รวม: 29,843

ผลการคัดกรองแยกรายเดือน

เป้าหมาย 79,935 ราย คัดกรอง ได้ 29,843 ราย คิดเป็น ร้อยละ 37.33

ข้อมูลเพิ่มเติม : https://healthcro.moph.go.th/cdc/crqw_hep/

ผลการคัดกรองไวรัสตับอักเสบบี

คัดกรอง Hep B แยกรายเดือน

รหัส	หน่วยบริการ	ปีงบประมาณ	ตค_68	พย_68	ธค_68	มค_69	กพ_69	มีค_69	เมย_69	พค_69	มิย_69	กค_69	สค_69	กย_69	รวมทั้งปี
11189	เทิง,รพช.	2569	0	0	0	0	0	0	0	0	0	0	0	0	0
11193	รพ.เชียงใหม่	2569	0	0	0	0	0	0	0	0	0	0	0	0	0
11195	แม่สรวย,รพช.	2569	0	0	0	0	0	0	0	0	0	0	0	0	0
90619	เมืองเชียงราย, สสอ.	2569	0	0	0	51	0	0	0	0	0	0	0	0	51
90619	เมืองเชียงราย, สสอ.	2569	18	55	24	0	0	0	0	0	0	0	0	0	97
11199	ขุนตาล,รพช.	2569	124	193	0	0	0	0	0	0	0	0	0	0	317
11198	เวียงแก่น,รพช.	2569	0	340	0	0	0	0	0	0	0	0	0	0	340
11201	แม่ลาว,รพช.	2569	196	155	0	0	0	0	0	0	0	0	0	0	351
11200	แม่ฟ้าหลวง,รพช.	2569	114	180	64	0	0	0	0	0	0	0	0	0	358
11202	เวียงเชียงรุ้ง,รพช.	2569	24	257	133	0	0	0	0	0	0	0	0	0	414
28823	ดอยหลวง,รพ.	2569	180	357	316	0	0	0	0	0	0	0	0	0	853
11190	พาน,รพช.	2569	993	503	98	0	0	0	0	0	0	0	0	0	1,594
11454	เชียงของ,รพร.	2569	292	153	1,530	0	0	0	0	0	0	0	0	0	1,975
11191	ป่าแดด,รพช.	2569	543	428	1,056	0	0	0	0	0	0	0	0	0	2,027
15012	สมเด็จพระญาณสังวร,รพ.	2569	79	185	2,156	0	0	0	0	0	0	0	0	0	2,420
11194	รพ.แม่สาย	2569	598	966	1,015	0	0	0	0	0	0	0	0	0	2,579
10674	รพศ.เชียงราย	2569	1,175	1,325	858	0	0	0	0	0	0	0	0	0	3,358
11192	แม่จัน,รพช.	2569	740	1,126	2,036	0	0	0	0	0	0	0	0	0	3,902
11196	เวียงป่าเป้า,รพช.	2569	1,231	3,405	2,254	0	0	0	0	0	0	0	0	0	6,890
			รวม: 6,307	รวม: 9,628	รวม: 11,540	รวม: 51	รวม: 0	รวม: 0	รวม: 0	รวม: 0	รวม: 0	รวม: 0	รวม: 0	รวม: 0	รวม: 27,526

ผลการคัดกรองแยกรายเดือน

หมายเหตุ : การคัดกรองไวรัสตับอักเสบบี เฉพาะ คนไทยเกิดก่อนปี 2535 จำนวน 1 ครั้งในชีวิต

เป้าหมาย 79,935 ราย คัดกรอง ได้ 27,526 ราย คิดเป็น ร้อยละ 34.44

ข้อมูลเพิ่มเติม : https://healthcro.moph.go.th/cdc/crqw_hep/

ข้อมูลการส่งต่อผู้ต้องขังครบกำหนดพ้นโทษเพื่อเข้าระบบบริการรักษาต่อเนื่องในหน่วยบริการจังหวัดเชียงราย

จากโปรแกรม DPPS ปี 2569 ข้อมูลตั้งแต่ 1 มกราคม 2569 ถึง 25 มกราคม 2569

คลินิก	ส่งต่อจาก เรือนจำ	ติดตามได้	ค้างติดตาม	ร้อยละ ติดตามได้
สุขภาพจิต	1	0	1	0.00
HIV	0	0	0	-
TB	0	0	0	-
NCD	0	0	0	-
รอยโรคในช่องปาก (PMDs)	0	0	0	-
รวม	1	0	1	0.00

หน่วยบริการ	คลินิก HIV			คลินิก TB			คลินิกสุขภาพจิต			คลินิก NCD			รอยโรคในช่องปาก (PMDs)		
	ส่งต่อ	ตามได้	ค้าง	ส่งต่อ	ตามได้	ค้าง	ส่งต่อ	ตามได้	ค้าง	ส่งต่อ	ตามได้	ค้าง	ส่งต่อ	ตามได้	ค้าง
รพศ.เชียงราย	0	0	0	0	0	0	1	0	1	0	0	0	0	0	0
รพ.เทิง	0	0	0	0	0	0	0	0	0	0	0	0	0	0	0
รพ.พาน	0	0	0	0	0	0	0	0	0	0	0	0	0	0	0
รพ.ป่าแดด	0	0	0	0	0	0	0	0	0	0	0	0	0	0	0
รพ.แม่จัน	0	0	0	0	0	0	0	0	0	0	0	0	0	0	0
รพ.เชียงแสน	0	0	0	0	0	0	0	0	0	0	0	0	0	0	0
รพ.แม่สาย	0	0	0	0	0	0	0	0	0	0	0	0	0	0	0
รพ.แม่สรวย	0	0	0	0	0	0	0	0	0	0	0	0	0	0	0
รพ.เวียงป่าเป้า	0	0	0	0	0	0	0	0	0	0	0	0	0	0	0
รพ.ขุนตาล	0	0	0	0	0	0	0	0	0	0	0	0	0	0	0
รพ.พญาเม็งราย	0	0	0	0	0	0	0	0	0	0	0	0	0	0	0
รพ.เวียงแก่น	0	0	0	0	0	0	0	0	0	0	0	0	0	0	0
รพ.แม่ฟ้าหลวง	0	0	0	0	0	0	0	0	0	0	0	0	0	0	0
รพ.แม่ลาว	0	0	0	0	0	0	0	0	0	0	0	0	0	0	0
รพ.เวียงเชียงรุ้ง	0	0	0	0	0	0	0	0	0	0	0	0	0	0	0
รพ.สมเด็จพระพุทธราชเชียงของ	0	0	0	0	0	0	0	0	0	0	0	0	0	0	0
รพ.สมเด็จพระญาณสังวร	0	0	0	0	0	0	0	0	0	0	0	0	0	0	0
รพ.ดอยหลวง	0	0	0	0	0	0	0	0	0	0	0	0	0	0	0
รพ.ศูนย์การแพทย์มหาวิทยาลัยแม่ฟ้าหลวง	0	0	0	0	0	0	0	0	0	0	0	0	0	0	0
รวม	0	0	0	0	0	0	1	0	1	0	0	0	0	0	0

ข้อมูลเพิ่มเติม : <https://healthcro.moph.go.th/cdc/dpps/>



สำนักงานสาธารณสุขจังหวัดเชียงราย
Chiangrai Provincial Public Health Office

สถานการณ์

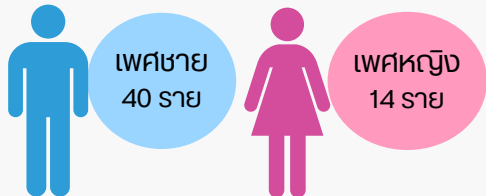
โรคติดต่อทางเพศสัมพันธ์ จังหวัดเชียงราย ประจำปี 2569



ข้อมูล ณ วันที่ 26 มกราคม 2569



ผู้ป่วยสะสมจำนวน **54 ราย**



อัตราส่วน

เพศชาย ต่อ เพศหญิง
2.85 : 1



อัตราป่วย 5.53

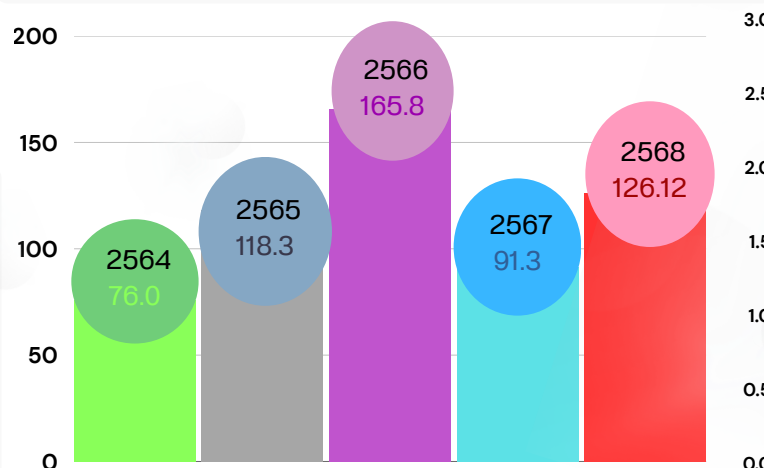
ต่อประชากรแสนคน

ลดลง 2.46 เท่า

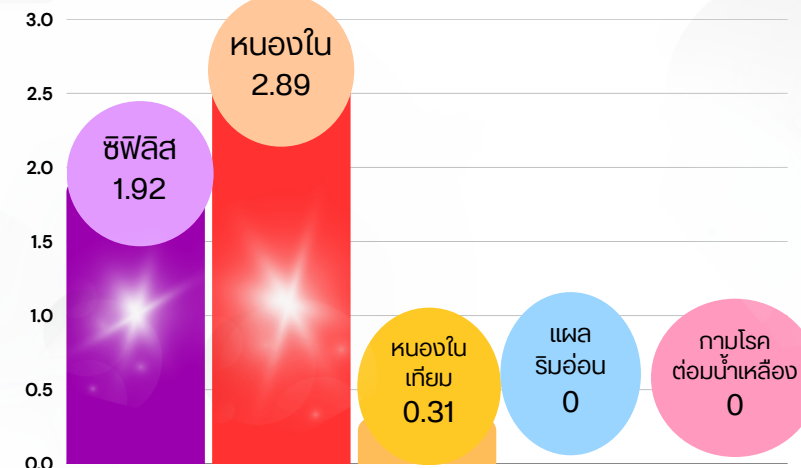
จากปี 2567

(ช่วงเวลาเดียวกัน)

อัตราป่วยโรคติดต่อทางเพศสัมพันธ์รวม 5 โรคหลัก
จังหวัดเชียงราย **ย้อนหลัง 5 ปี**



อัตราป่วยโรคติดต่อทางเพศสัมพันธ์ 5 โรคหลัก
ประจำปี 2569 ต่อประชากรแสนคน



พบมากที่สุด
ในกลุ่มวัยรุ่น
อายุ 15-19 ปี
สูงถึง 13.64
ต่อประชากรแสนคน



ลำดับ	อำเภอ	อัตราป่วยต่อประชากรแสนคน	ลำดับ	อำเภอ	อัตราป่วยต่อประชากรแสนคน
1	แม่ลาว	14.38	7	แม่สรวย	6.72
2	ขุนตาล	14.22	8	แม่ฟ้าหลวง	6.40
3	พญาเม็งราย	13.06	9	เมือง	6.31
4	เวียงแก่น	9.40	10	แม่สาย	5.22
5	เวียงชัย	7.26	11	เชียงแสน	5.11
6	เทิง	7.13	12	เวียงเชียงรุ้ง	3.93

โดยสรุปสถานการณ์โรคติดต่อทางเพศสัมพันธ์ จังหวัดเชียงราย มีแนวโน้มที่จะพบผู้ป่วยเพิ่มขึ้นอย่างต่อเนื่อง ซึ่งเกิดจากปัจจัยสำคัญคือการขาดความตระหนัก ความเข้าใจ และการใช้ถุงยางอนามัยที่ลดลงในกลุ่มเยาวชน โดยเฉพาะกลุ่ม MSM ที่จะสัมพันธ์กับการใช้ยา PreEP มากขึ้น เพื่อป้องกันการติดเชื้อเอชไอวี แต่ไม่ได้ป้องกันการติดเชื้อโรคติดต่อทางเพศสัมพันธ์

งานสร้างเสริมภูมิคุ้มกันโรคติดต่อที่ป้องกันได้ด้วยวัคซีน เดือน มกราคม 2569

1.งานสร้างเสริมภูมิคุ้มกันโรคเด็กแรกเกิด - 5 ปี

ความครอบคลุมวัคซีนเด็ก 0 - 5 ปี จังหวัดเชียงราย ณ วันที่ 21 มกราคม 2569																		
อำเภอ	เด็กอายุครบ 1 ปี										เด็กอายุครบ 2 ปี				เด็กอายุครบ 3 ปี		เด็กอายุครบ 5 ปี	
	BCG	HBV1	DTP1	DTP3	HBV3	Hib3	โปลิโอ3	MMR1	IPV	Rota	DTP4	Polio4	LAJE/JE	MMR1เก็บตก	MMR2	LAJE2/JE3	DTP5	โปลิโอ5
เมืองเชียงราย	95.69	91.37	92.16	93.73	93.73	87.84	92.94	77.25	94.12	83.14	79.46	78.55	78.55	82.18	77.04	68.44	75	74.5
เวียงชัย	100	100	100	97.37	97.37	97.37	94.74	89.47	100	86.84	94.12	94.12	82.35	82.35	94.12	81.97	88.61	88.61
เชียงของ	94.19	93.02	100	100	100	97.67	100	91.86	96.51	89.53	95.18	95.18	86.75	96.39	92.77	88.37	94.95	94.95
เทิง	91.97	91.24	92.7	87.59	87.59	83.21	87.59	78.83	86.86	86.13	89.23	88.46	86.92	93.08	88.46	79.22	84.67	85.4
พาน	90.99	92.79	96.4	95.5	95.5	90.09	91.89	82.88	95.5	77.48	92.37	87.79	87.79	93.89	87.79	78.23	86.47	87.97
ป่าแดด	93.1	82.76	96.55	93.1	93.1	89.66	75.86	86.21	86.21	89.66	96.15	84.62	96.15	100	88.46	92	93.1	93.1
แม่จัน	95.89	96.58	96.58	95.89	95.89	91.1	90.41	82.88	94.52	91.1	89.82	88.02	89.82	85.03	88.62	81.21	75.15	74.55
เชียงแสน	78.69	80.33	95.08	96.72	96.72	86.89	90.16	81.97	96.72	85.25	86.46	82.29	76.04	92.71	78.13	59.74	67.78	66.67
แม่สาย	96.47	95.29	92.94	94.12	94.12	85.88	94.12	87.06	84.71	85.88	83.06	83.06	77.42	77.42	85.48	74.76	69.44	68.89
แม่สรวย	97.67	95.35	93.8	86.05	86.05	84.5	86.05	84.5	86.82	81.4	78.57	77.38	91.07	88.69	79.76	78.03	71.29	71.29
เวียงป่าเป้า	90.8	90.8	89.66	93.1	93.1	86.21	93.1	90.8	88.51	85.06	91	91	71	82	89	67.59	73.95	73.11
พญาเม็งราย	100	100	100	98.28	98.28	98.28	98.28	91.38	100	98.28	93.55	93.55	100	98.39	93.55	89.71	93.65	93.65
เวียงแก่น	98.61	98.61	97.92	88.89	88.89	86.81	88.89	77.08	92.36	87.5	74.36	73.5	79.49	75.21	70.94	66.44	66.67	65.15
ขุนตาล	94.59	94.59	89.19	89.19	89.19	83.78	86.49	83.78	86.49	81.08	86.67	86.67	88.89	91.11	86.67	80	84.21	84.21
แม่ฟ้าหลวง	97.78	91.67	88.33	78.89	78.89	70.56	76.67	83.33	80.56	72.78	69.44	68.89	83.89	82.78	73.33	58.58	69.23	68.38
แม่ลาว	90.91	90.91	90.91	86.36	86.36	86.36	84.09	86.36	86.36	68.18	85.11	85.11	97.87	95.74	80.85	79.31	91.67	88.89
เวียงเชียงรุ้ง	90.32	90.32	100	100	100	100	100	70.97	100	100	97.44	97.44	94.87	97.44	92.31	89.36	87.5	87.5
ดอยหลวง	100	100	95	90	90	75	70	85	95	90	90	85	100	100	90	89.29	94.74	94.74
รวม	94.82	93.21	94.1	91.36	91.36	86.53	89.33	82.84	90.88	84.15	84.38	83.09	84.44	86.76	82.99	74.42	77.04	76.67





ความครอบคลุมวัคซีนเด็ก 2 - 5 ปี จังหวัดเชียงราย



2.การรณรงค์การสร้างเสริมภูมิคุ้มกัน กรณีการระบาดของโรคหัด จังหวัดเชียงราย

ลำดับ	อำเภอ	ได้รับวัคซีนนับสนับ(โดส)	wk1 20-26ธ.ค.68	wk2 27ธ.ค.68-2ม.ค.69	wk3 3-9 ม.ค.69	wk4 10-16 ม.ค.69	wk5 17-23 ม.ค.69	รวม	ร้อยละวัคซีนที่ฉีดไป	วัคซีนคงเหลือ	ร้อยละวัคซีนคงเหลือ
1	เชียงแสน	1,260	45	0	0	0	0	45	3.57	1,215	96.43
2	เวียงแก่น	2,290	8	0	83	186	162	439	19.17	1,851	80.83
3	เชียงของ	1,430	1	0	63	292	467	823	57.55	607	42.45
4	เมืองเชียงราย	26,230	2,591	741	546	690	2,359	6,927	26.41	19,303	73.59
5	ขุนตาล	50	4	0	17	5	25	51	100.00	0	0.00
6	แม่จัน	290	0	0	0	0	48	48	0.00	242	83.45
7	เวียงชัย	290	0	0	0	270	45	315	0.00	0	0.00
8	เทิง	0	0	0	0	0	0	0	0.00	0	0.00
9	ป่าแดด	0	0	0	0	0	0	0	0.00	0	0.00
10	พญาเม็งราย	260	0	0	0	0	0	0	0.00	260	100.00
11	พาน	510	0	0	0	0	445	445	0.00	65	12.75
12	แม่ฟ้าหลวง	630	44	0	0	0	0	44	6.98	586	93.02
13	แม่สรวย	30	39	0	8	36	0	83	100.00	0	0.00
14	แม่สาย	610	17	0	45	25	592	679	100.00	0	0.00
15	เวียงป่าเป้า	480	0	0	94	38	0	132	27.50	348	72.50
16	แม่ลาว	70	0	0	16	0	0	16	22.86	54	77.14
17	เวียงเชียงรุ้ง	20	0	0	0	40	249	289	100.00	0	0.00
18	ต๋อยหลวง	480	0	0	0	0	69	69	0.00	411	85.63
รวม		34,930	2,749	741	872	1,582	4,461	10,405	29.79	24,942	71.41

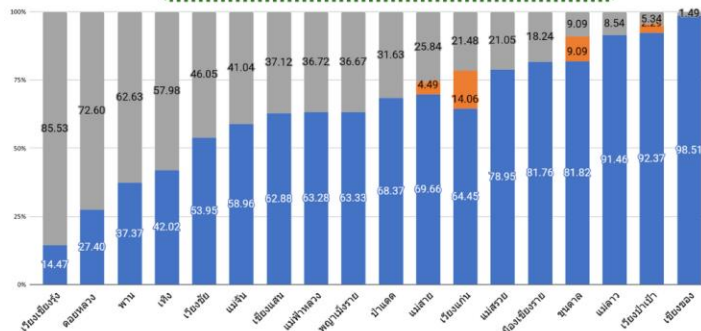


รายงานการฉีดวัคซีนป้องกันโรคหัด

สำนักงานสาธารณสุขจังหวัดเชียงราย

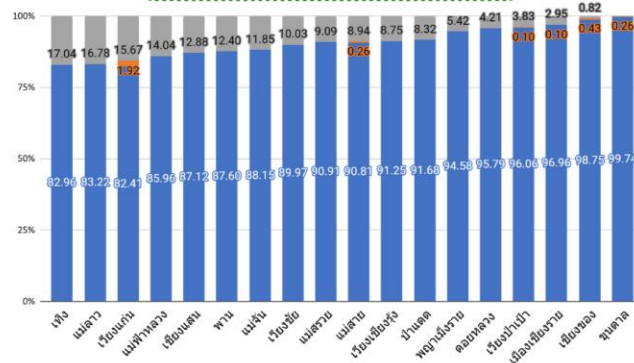
รายงานประจำสัปดาห์ที่ 4 (10-16 มกราคม 2569)

ผลการให้บริการวัคซีนป้องกันโรคหัดเด็กไทย อายุต่ำกว่า 1 ปี



- ร้อยละที่ได้รับวัคซีนเรียบร้อยแล้ว
- ร้อยละที่ได้รับวัคซีนช่วงรณรงค์
- ร้อยละที่ไม่ได้รับวัคซีน

ผลการให้บริการวัคซีนป้องกันโรคหัดเด็กไทย อายุ 1-7 ปี

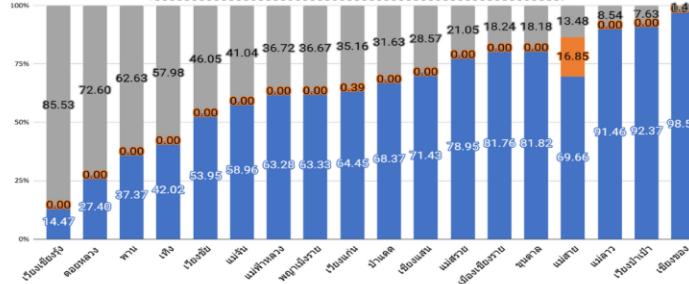


รายงานการฉีดวัคซีนป้องกันโรคหัด

สำนักงานสาธารณสุขจังหวัดเชียงราย

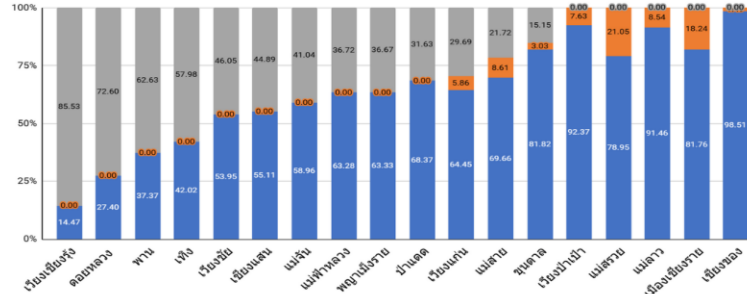
รายงานประจำสัปดาห์ที่ 4 (10-16 มกราคม 2569)

ผลการให้บริการวัคซีนป้องกันโรคหัดเด็กต่างชาติ อายุต่ำกว่า 1 ปี



- ร้อยละที่ได้รับวัคซีนเรียบร้อยแล้ว
- ร้อยละที่ได้รับวัคซีนช่วงรณรงค์
- ร้อยละที่ไม่ได้รับวัคซีน

ผลการให้บริการวัคซีนป้องกันโรคหัดเด็กต่างชาติ อายุ 1-7 ปี



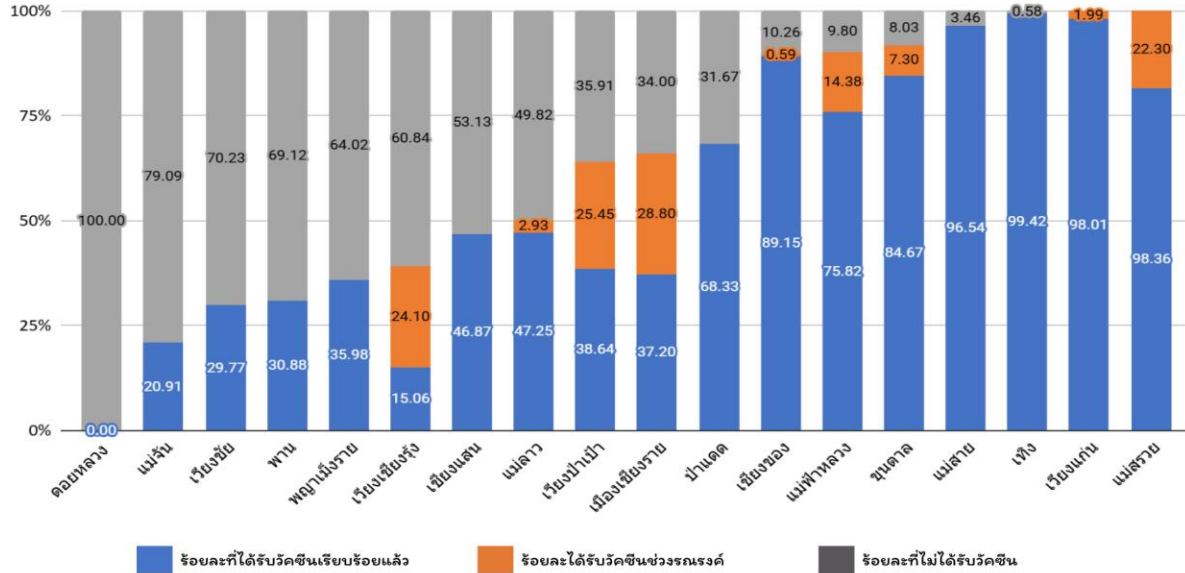


รายงานการฉีดวัคซีนป้องกันโรคหัด

สำนักงานสาธารณสุขจังหวัดเชียงราย

รายงานประจำสัปดาห์ที่ 4 (10-16 มกราคม 2569)

ผลการให้บริการวัคซีนป้องกันโรคหัดบุคลากรทางการแพทย์



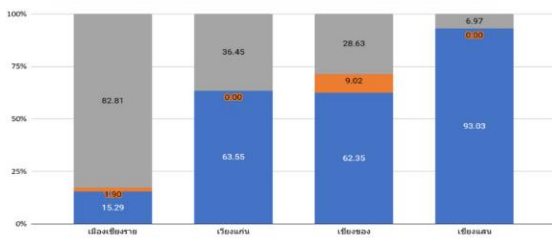
รายงานการฉีดวัคซีนป้องกันโรคหัด

สำนักงานสาธารณสุขจังหวัดเชียงราย

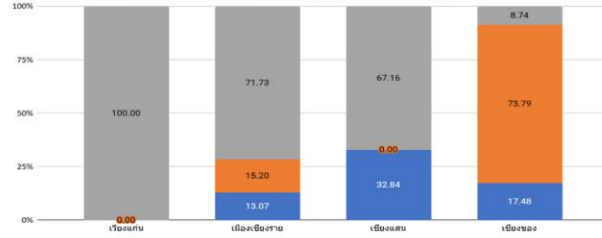
รายงานประจำสัปดาห์ที่ 4 (10-16 มกราคม 2569)

- ร้อยละที่ได้รับวัคซีนเรียบร้อยแล้ว
- ร้อยละที่ได้รับวัคซีนช่วงรณรงค์
- ร้อยละที่ไม่ได้รับวัคซีน

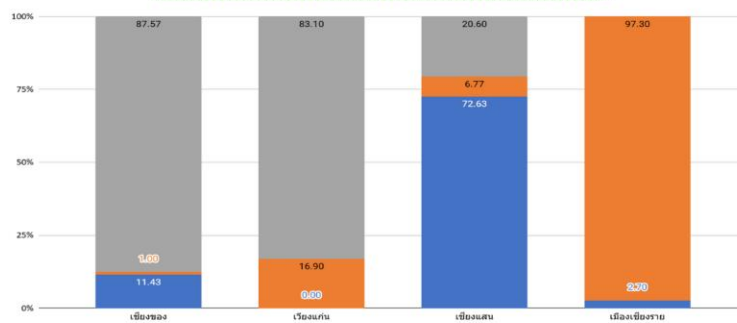
ผลการให้บริการวัคซีนป้องกันโรคหัดเด็กมัธยม



ผลการให้บริการวัคซีนป้องกันโรคหัด ครูและบุคลากรในโรงเรียน



ผลการให้บริการวัคซีนป้องกันโรคหัดผู้ประกอบการและกลุ่มเสี่ยง



สถานการณ์ โรคเรื้อน จังหวัดเชียงราย ปี ๒๕๖๙

กลุ่มงานควบคุมโรคติดต่อ สำนักงานสาธารณสุขจังหวัดเชียงราย

๑. สถานการณ์

ตั้งแต่ ปี พ.ศ.๒๕๖๖ ถึง ปี พ.ศ.๒๕๖๙ จังหวัดเชียงราย พบผู้ป่วยโรคเรื้อน ประเภทเชื้อมาก (MB) สัญชาติพม่า จำนวน ๓ ราย (อยู่ระหว่างการรักษา) และประเภทเชื้อน้อย (PB) สัญชาติไทย ๑ ราย (อยู่ระหว่างการรักษา) ไม่พบผู้ป่วยโรคเรื้อนรายใหม่ที่เป็นเด็ก ไม่พบผู้ป่วยโรคเรื้อนรายใหม่ที่มีความพิการ ระดับ ๒ (ข้อมูล ณ วันที่ ๒๖ มกราคม ๒๕๖๙)

๒. ข้อมูลประกอบการวิเคราะห์

๒.๑ ตัวชี้วัด

๒.๑.๑ รักษาตามมาตรฐาน & ตัดวงจร (Standard Treatment & Break Transmission)

- ไม่พบผู้ป่วยโรคเรื้อนรายใหม่ที่เป็นเด็ก
- ไม่พบผู้ป่วยโรคเรื้อนรายใหม่ที่มีความพิการ ระดับ ๒

๒.๑.๒ เฝ้าระวังค้นหา (Active Case Finding)

- พบผู้ป่วยโรคเรื้อนรายใหม่ ≥ ๖ ราย
- ร้อยละ Since of onset (SOS) ไม่เกิน ๑๒ เดือน \geq ร้อยละ ๘๐
- ผู้สัมผัสโรคร่วมบ้านในพื้นที่อำเภอเป้าหมายได้รับการตรวจคัดกรองโรคเรื้อน ร้อยละ ๑๐๐

๒.๒ ระยะและเป้าหมายของการกำจัดโรคเรื้อนของจังหวัดเชียงราย

สำหรับ WHO elimination framework จังหวัดเชียงราย จัดอยู่ในระยะที่ ๒ คือ มุ่งสู่การกำจัดโรคเรื้อนจนไม่มีผู้ป่วยรายใหม่ โดยมีเป้าหมาย คือ ไม่มี (Zero) ผู้ป่วยโรคเรื้อนรายใหม่ที่เกิดจากการแพร่เชื้อในประเทศต่อเนื่องกันเป็นระยะเวลาอย่างน้อย ๓ ปี (และไม่มีผู้ป่วยเด็กใน ๕ ปีที่ผ่านมา) (การจำแนกจังหวัด WHO elimination framework ประจำปี ๒๕๖๗)

๓. สรุปประเด็นสำคัญที่เป็นความเสี่ยงต่อการทำให้การขับเคลื่อนนโยบายหรือการดำเนินงานไม่ประสบความสำเร็จ

จากการวิเคราะห์ข้อมูล ๑๐ ปีที่ผ่านมา (๒๕๕๘ – ๒๕๖๗) พบว่า สถานการณ์โรคเรื้อนในพื้นที่ เขตสุขภาพ ที่ ๑ ยังคงเป็นประเด็นท้าทายที่ต้องเร่งดำเนินการแก้ไข โดยมี ๓ ประเด็นหลัก

- ๓.๑ ค้นพบผู้ป่วยช้า SOS < ๑๒ เดือนต่ำกว่าเกณฑ์มาตรฐาน
- ๓.๒ ความพิการระดับ ๒ พบผู้ป่วยรายใหม่มีความพิการต่อเนื่อง
- ๓.๓ กลุ่มประชากรต่างด้าว พบผู้ป่วยเชื้อมาก (MB) สูง

โดยสรุปแล้วแนวโน้มโรคเรื้อน แม้จำนวนผู้ป่วยคนไทยจะมีแนวโน้มลดลง แต่ความเสี่ยงจากการแพร่เชื้อในชุมชนยังคงสูง เนื่องจากความล่าช้าในการค้นหา และกลุ่มประชากรเคลื่อนย้าย

๔. ปัญหา อุปสรรค และ ข้อเสนอแนะ

สำหรับจังหวัดเชียงราย จากสถานการณ์โรคเรื้อน ตั้งแต่ ปี พ.ศ.๒๕๖๖ ถึง ปี พ.ศ.๒๕๖๙ พบว่าผู้ป่วยส่วนใหญ่จะอยู่ในกลุ่มประชากรต่างด้าว เป็นผู้ป่วยเชื้อมาก (MB) สูง และค้นพบผู้ป่วยช้า SOS < ๑๒ เดือนต่ำกว่าเกณฑ์มาตรฐาน ดังนั้นจึงเป็นประเด็นท้าทายที่ต้องเร่งดำเนินการแก้ไข โดยเฉพาะในกลุ่มแรงงานต่างด้าว

๕. ข้อเสนอแนะต่อนโยบาย /ต่อส่วนกลาง / ต่อผู้บริหาร / ต่อระเบียบ กฎหมาย

๑. เรื่องการค้นหาผู้ป่วยโรคเรื้อน ในกลุ่มแรงงานต่างด้าวที่เข้าระบบและคัดกรอง การตรวจสุขภาพสำหรับแรงงานข้ามชาติ ได้แก่ ๑.วัณโรค ๒.ยาเสพติดให้โทษ ๓.พิษสุราเรื้อรัง ๔.โรคเท้าช้าง ๕.โรคซิฟิลิส และในส่วนโรคเรื้อนอาจต้องเพิ่มเติมในเรื่องของภาพตัวอย่างโรคเรื้อน (โปสเตอร์) และแบบคัดกรองโรคเรื้อนที่สามารถ Check list อย่างง่าย ที่เจ้าหน้าที่หรือพยาบาล จะสื่อสารกับแรงงานที่คัดกรอง เพื่อการตรวจร่างกายโดยแพทย์

๒. แรงงานต่างด้าวที่เข้าระบบและคัดกรองจะสามารถค้นหาได้ส่วนหนึ่ง แต่จะมีแรงงานต่างด้าวนอกระบบที่ต้องได้รับการตรวจหาโรคเรื้อน ทั้งนี้ อาจต้องค้นหาผู้ป่วยโรคเรื้อนในพื้นที่ตามบริบทต่างๆของพื้นที่ เช่น การออกหน่วยคัดกรองในพื้นที่ที่มีแรงงานต่างด้าว เช่น โรงงานใบชา เป็นต้น

สรุปการรับรายงานสอบสวนโรค จังหวัดเชียงราย ปีงบประมาณ 2569

งานระบาดวิทยา สำนักงานสาธารณสุขจังหวัดเชียงราย

สำนักงานสาธารณสุขจังหวัดเชียงราย ได้รับรายงานสอบสวนโรคจากเครือข่าย SRRT ระดับอำเภอ

ที่ทำการสอบสวนโรค ตั้งแต่วันที่ 1 ตุลาคม 2568 ถึง วันที่ 26 มกราคม 2569 จำนวน 37 ฉบับ

ทีม SRRT ระดับอำเภอมีการรายงานสอบสวนโรคที่มีคุณภาพ 7 ทีม จากทั้งหมด 18 ทีม คิดเป็น 38.88%

อำเภอ	จำนวนรายงานสอบสวนโรค (เรื่อง)																																					
	ต.ค.			พ.ย.			ธ.ค.			ม.ค.			ก.พ.			มี.ค.			เม.ย.			พ.ค.			มิ.ย.			ก.ค.			ส.ค.			ก.ย.			รวม	
	Fn	F	P	Fn	F	P	Fn	F	P	Fn	F	P	Fn	F	P	Fn	F	P	Fn	F	P	Fn	F	P	Fn	F	P	Fn	F	P	Fn	F	P	Fn	F	P	P	Fn+F
พาน					1			3	2			1																					2	5				
เวียงป่าเป้า						1			2																								3	0				
ป่าแดด																																	0	0				
แม่ฟ้าหลวง			2		1	3							2																				7	2				
เวียงแก่น																																	0	0				
เมือง								1																									0	1				
ดอยหลวง																																	0	0				
พญาเม็งราย					1																												0	1				
แม่สาย																																	0	0				
เชียงแสน																																	0	0				
เวียงเชียงรุ้ง					1																												0	1				
ขุนตาล			2			2						1	1																				3	3				
เทิง																																	0	0				
แม่สรวย																																	0	0				
เวียงชัย					4	2	3																										3	6				
แม่ลาว																																	0	0				
เชียงของ																																	0	0				
แม่จัน																																	0	0				
จังหวัด																																	0	0				
รวม	-	2	2	4	6	9	-	5	4	-	2	3	-	-	-	-	-	-	-	-	-	-	-	-	-	-	-	-	-	-	-	-	18	19				

- หมายเหตุ**
1. P หมายถึง รายงานการสอบสวนเบื้องต้น (Preliminary Report)
 Fn หมายถึง รายงานการสอบสวนสรุปเสนอผู้บริหาร (Final Report)
 F หมายถึง รายงานการสอบสวนฉบับสมบูรณ์ (Full Report)
 2. คุณภาพของรายงาน จะนับเฉพาะ ช่อง Fn(Final Report) + F(Full Report) เท่านั้น

หมายเหตุ : ข้อมูล ณ วันที่ 26 มกราคม 2569

ผลงานการสอบสวนโรคที่มีคุณภาพ (Final report+Full report)

ทีมเฝ้าระวังสอบสวนเคลื่อนที่เร็วระดับอำเภอจำแนกตามโรค / ปัญหาที่สอบสวน

ลำดับ	ทีมสอบสวน	ฉี่หนู	มือเท้าปาก	ไข้เลือดออก	อุบัติเหตุทางถนน	เห็ดพิษ	สคริป์ไฟฟ้า	ไข้หูดับ	โรคหัด	วัณโรค	รวมทั้งสิ้น
1	SRRT ชุนตาล	1	2								3
2	SRRT แม่ฟ้าหลวง			2							2
3	SRRT พญาเม็งราย		1								1
4	SRRT เวียงเชียงรุ้ง			1							1
5	SRRT พาน			1	1		1	2			5
6	SRRT เมือง								1		1
7	SRRT เวียงชัย	1		3		1				1	6
ผลรวมทั้งสิ้น		2	3	7	1	1	1	2	1	1	19

โรค/ภัยสุขภาพ ที่มีการสอบสวน ปีงบประมาณ 2569

โรค/ปัญหา	พ.ศ. 2568			พ.ศ.2569									รวม	ร้อยละ
	ต.ค.	พ.ย.	ธ.ค.	ม.ค.	ก.พ.	มี.ค.	เม.ย.	พ.ค.	มิ.ย.	ก.ค.	ส.ค.	ก.ย.		
ไข้เลือดออก	2	9	2	1									14	37.84
ฉี่หนู	1	2											3	8.11
มือเท้าปาก	1	1		1									3	8.11
RSV		1											1	2.70
อุบัติเหตุหมู่		1											1	2.70
เห็ดพิษ		1											1	2.70
วัณโรค		2											2	5.41
หัด		1	3	1									5	13.51
สกริปไทฟัส			1										1	2.70
ไข้หัด			1	1									2	5.41
ไข้หวัดใหญ่		1	2										3	8.11
จมน้ำ				1									1	2.70
ผลรวมทั้งหมด	4	19	9	5	0	0	0	0	0	0	0	0	37	100.00

หมายเหตุ : ข้อมูล ณ วันที่ 26 มกราคม 2569

ตารางแสดง จำนวนและร้อยละหน่วยงานที่ส่งรายงานสอบสวนโรคแยกรายอำเภอ จ.เชียงราย ปีงบประมาณ 2569

อำเภอ	จำนวน หน่วยบริการ สาธารณสุข ทั้งหมด	จำนวน หน่วยบริการ สาธารณสุขที่ส่ง รายงานฯ	ร้อยละ ของหน่วยบริการ สาธารณสุข ที่ส่งรายงานฯ	จำนวน รายงาน สอบสวน โรค ทั้งหมด	แยกเป็น รายงาน สอบสวนโรค Full report / Final report	คิดเป็น รายงานที่มี คุณภาพ	หน่วยบริการสาธารณสุขที่มีรายงานสอบสวนโรค (นับเฉพาะรายงานฉบับ final และ full paper)
เมือง	31	1	3.23	1	1	100.00	สสอ.เมือง
เวียงชัย	10	5	50.00	9	6	66.67	รพ.สต.เมือขุม, รพ.สต.ดอนศิลา, รพ.สต.เวียงเหนือ, รพ.สต.ดงมะดั้น
เชียงของ	18		0.00	0		0.00	
เทิง	17		0.00	0		0.00	
พาน	23	3	13.04	7	5	71.43	รพ.พาน, รพ.สต.ป่าหุ้ง, รพ.สต.สันมะเค็ด
ป่าแดด	7		0.00	0		0.00	
แม่จัน	17		0.00	0		0	
เชียงแสน	14		0.00	0		0	
แม่สาย	12		0.00	0		0	
แม่สรวย	13		0.00	0		0	
เวียงป่าเป้า	11	1	9.09	3	0	0	
พญาเม็งราย	9	1	11.11	1	1	100.00	รพ.สต.เม็งราย
เวียงแก่น	11		0.00	0		0	
ขุนตาล	7	3	42.86	6	3	50.00	รพ.สต.น้ำแพร่, รพ.ขุนตาล
แม่ฟ้าหลวง	14	3	21.43	9	2	22.22	รพ.แม่ฟ้าหลวง, รพ.สต.บ้านเล่าลีว
แม่ลาว	10		0.00	0		0	
เวียงเชียงรุ้ง	7	1	14.29	1	1	100.00	รพ.เวียงเชียงรุ้ง
ดอยหลวง	6		0.00	0		0	
รวม	237	18	7.59	20	19	95.00	

หมายเหตุ : ข้อมูล ณ วันที่ 26 มกราคม 2569

สรุปความทันเวลา การออกสอบสวนโรค ทีม SRRT จ.เชียงราย ณ วันที่ 26 มกราคม 2569											
ทีมสอบสวน	Final report		Full report		เบื้องต้น		รวมทั้งหมด	รวมทั้งหมด		ร้อยละ	
	ไม่ทัน	ทัน	ไม่ทัน	ทัน	ไม่ทัน	ทัน		ไม่ทัน	ทัน	ไม่ทัน	ทัน
SRRT พาน		1	1	3		2	7	1	6	14.29	85.71
SRRT เวียงป่าเป้า						3	3	0	3	0.00	100.00
SRRT ป่าแดด							0	0	0	0.00	0.00
SRRT แม่ฟ้าหลวง		1		1		7	9	0	9	0.00	100.00
SRRT เวียงแก่น							0	0	0	0.00	0.00
SRRT เมือง		1					1	0	1	0.00	100.00
SRRT ดอยหลวง							0	0	0	0.00	0.00
SRRT พญาเม็งราย				1			1	0	1	0.00	100.00
SRRT แม่สาย							0	0	0	0.00	0.00
SRRT เชียงแสน							0	0	0	0.00	0.00
SRRT เวียงเชียงรุ้ง				1			1	0	1	0.00	100.00
SRRT ขุนตาล			1	2		3	6	1	5	16.67	83.33
SRRT เทิง							0	0	0	0.00	0.00
SRRT แม่สรวย							0	0	0	0.00	0.00
SRRT เวียงชัย		4		2		3	9	0	9	0.00	100.00
SRRT แม่ลาว							0	0	0	0.00	0.00
SRRT เชียงของ							0	0	0	0.00	0.00
SRRT แม่จัน							0	0	0	0.00	0.00
ผลรวมทั้งหมด	0	7	2	10	0	18	37	2	35	5.41	94.59

สรุปความทันเวลา การส่งรายงานสอบสวนโรค ทีม SRRT จ.เชียงราย ณ วันที่ 26 มกราคม 2569											
ทีมสอบสวน	Final report		Full report		เบื้องต้น		รวมทั้งหมด	รวมทั้งหมด		ร้อยละ	
	ไม่ทัน	ทัน	ไม่ทัน	ทัน	ไม่ทัน	ทัน		ไม่ทัน	ทัน	ไม่ทัน	ทัน
SRRT พาน		1		4	2		7	2	5	28.57	71.43
SRRT เวียงป่าเป้า					2	1	3	2	1	66.67	33.33
SRRT ป่าแดด							0	0	0	0.00	0.00
SRRT แม่ฟ้าหลวง		1		1	3	4	9	3	6	0.00	0.00
SRRT เวียงแก่น							0	0	0	0.00	0.00
SRRT เมือง		1					1	0	1	0.00	0.00
SRRT ดอยหลวง							0	0	0	0.00	0.00
SRRT พญาเม็งราย				1			1	0	1	0.00	0.00
SRRT แม่สาย							0	0	0	0.00	0.00
SRRT เชียงแสน							0	0	0	0.00	0.00
SRRT เวียงเชียงรุ้ง				1			1	0	1	0.00	0.00
SRRT ขุนตาล				3	2	1	6	2	4	33.33	66.67
SRRT เทิง							0	0	0	0.00	0.00
SRRT แม่สรวย							0	0	0	0.00	0.00
SRRT เวียงชัย	2	2	1	1	3		9	6	3	66.67	33.33
SRRT แม่ลาว							0	0	0	0.00	0.00
SRRT เชียงของ							0	0	0	0.00	0.00
SRRT แม่จัน							0	0	0	0.00	0.00
ผลรวมทั้งหมด	2	5	1	11	12	6	37	15	22	40.54	59.46